

Министерство образования и науки Российской Федерации
Федеральное государственное бюджетное образовательное
учреждение высшего образования
«СИБИРСКИЙ ГОСУДАРСТВЕННЫЙ УНИВЕРСИТЕТ ГЕОСИСТЕМ И
ТЕХНОЛОГИЙ»
(СГУТиТ)



Кафедра управления и предпринимательства

Бакалаврская работа соответствует установленным
требованиям и направляется в ГАК для защиты

Заведующий кафедрой _____ О.Н. Мороз
(подпись)

БАКАЛАВРСКАЯ РАБОТА

38.03.01 – Экономика

ОРГАНИЗАЦИЯ СКЛАДСКОЙ ДЕЯТЕЛЬНОСТИ НА
ПРЕДПРИЯТИИ
(ПО МАТЕРИАЛАМ ООО «ОПТОВИК»)

Выпускник _____ Д. Э. Чертков
(подпись)

Руководитель _____ Т.Ю. Ширяева
(подпись)

Нормоконтролёр _____ О.В. Крутева
(подпись)

Новосибирск – 2016

Министерство образования и науки Российской Федерации
Федеральное государственное бюджетное образовательное
учреждение высшего образования
«СИБИРСКИЙ ГОСУДАРСТВЕННЫЙ УНИВЕРСИТЕТ
ГЕОСИСТЕМ И ТЕХНОЛОГИЙ»
(«СГУГиТ»)

УТВЕРЖДАЮ

Зав. кафедрой управления и предпринимательства

О.Н. Мороз

« ____ » _____ 20__ г.

ЗАДАНИЕ
НА ВЫПУСКНУЮ КВАЛИФИКАЦИОННУЮ РАБОТУ
в форме бакалаврской работы

(бакалаврской работы, дипломного проекта, дипломной работы, магистерской диссертации)

Студенту (ке) Чертков Дмитрий Эдуардович

Группа ТЭТ-51 Институт дистанционного обучения

Направление 38.03.01 «Экономика»

(код, наименование)

Код квалификации 62 Квалификация бакалавр

Тема ВКР Организация складской деятельности на предприятии (по материалам ООО «Оптовик»)

Руководитель Ширяева Татьяна Юрьевна

Ученое звание, ученая степень руководителя к.э.н., доцент

Место работы, должность руководителя СГУГиТ, кафедра Управления и предпринимательства, доцент

Срок сдачи полностью оформленного задания на кафедру 16.05.2016

Задание на ВКР (перечень рассматриваемых вопросов):

1) Складское хозяйство как элемент производственной инфраструктуры предприятия;

2) Организация складского хозяйства ООО«Оптовик»;

3) Совершенствование организации работы и технического оснащения склада ООО «Оптовик»

Перечень графического и иллюстративного материала:

Рисунки, таблицы

Исходные данные к бакалаврской работе (перечень основных материалов) Планы по развитию склада, автоматизация склада, планы по покупке специального ПО «ИП: торговый Склад Проф. 3.0».

ГРАФИК ВЫПОЛНЕНИЯ ВКР

№ этапа	Этапы ВКР	Срок исполнения
1.	Начало выполнения ВКР	16.05.2016
2.	Подбор литературы и исходных материалов	19.05.2016
3.	Выполнение исследовательских, экспериментальных, расчетных работ (нужное подчеркнуть)	30.05.2016
4.	Выполнение графических (иллюстративных) работ	30.05.2016
5.	Текстовая часть ВКР (указать ориентировочные названия разделов и конкретные сроки их написания)	19.05.2016 – 30.05.2016
5.1	Складское хозяйство как элемент производственной инфраструктуры предприятия	23.05.2016
5.2	Организация складского хозяйства ООО«Оптовик»	27.05.2016
5.3	Совершенствование организации работы и технического оснащения склада ООО «Оптовик»	30.05.2016
6.	Первый просмотр руководителем	30.05.2016
7.	Второй просмотр руководителем	13.06.2016
8.	Срок сдачи ВКР на кафедру	25.06.2016

«16» мая 2016г.

Руководитель: _____
(подпись)

Консультант: _____ (ФИО, подпись)

Задание принял к исполнению и с графиком согласен _____
(подпись студента)

РЕФЕРАТ

Чертков Дмитрий Эдуардович. Организация складской деятельности на предприятии (по материалам ООО «Оптовик»)

Место дипломирования: Сибирский государственный университет геосистем и технологий, кафедра Управления и предпринимательства.

Руководитель – кандидат экономических наук, доцент Ширяева Т.Ю.

2016 г. направление 38.03.01 «Экономика» (бакалавриат), квалификация - бакалавр экономики.

58 с., 6 табл., 1 формула, 14 рисунков, 25 источников.

СКЛАД, ЛОГИСТИКА, УПРАВЛЕНИЕ, РАЗВИТИЕ, АВТОМАТИЗАЦИЯ, ИНФОРМАЦИОННЫЕ ТЕХНОЛОГИИ, СКЛАДИРОВАНИЕ, ТРАНСПОРТИРОВКА, ПРОДАЖИ, ПРОЕКТЫ

Цель проанализировать организацию складской деятельности предприятия.

Задачи, которые необходимо решить в работе для достижения цели:

- рациональная планировка склада при выделении рабочих зон, способствующая снижению затрат и усовершенствованию процесса переработки груза

- эффективное использование пространства при расстановке оборудования, что позволяет увеличить мощность склада;

- использование универсального оборудования, выполняющего различные складские операции;

- минимизация маршрутов внутрискладской перевозки с целью сокращения эксплуатационных затрат и увеличения пропускной способности склада;

- осуществление унитизации или по другому полное заполнение объема транспортного средства маленькими партиями для одного или нескольких клиентов.

Объект исследования – сегмент складской логистики ООО «Оптовик».

Предмет исследования – процесс организации складской логистики.

ОГЛАВЛЕНИЕ

ВВЕДЕНИЕ.....	6
1 СКЛАДСКОЕ ХОЗЯЙСТВО КАК ЭЛЕМЕНТ ПРОИЗВОДСТВЕННОЙ ИНФРАСТРУКТУРЫ ПРЕДПРИЯТИЯ.....	7
1.1 Основные задачи и функции складского хозяйства. Классификация складов в логистических системах.....	7
1.2 Организация приема, размещения, хранения и отгрузки продукции.....	12
1.3 Формирование запасов ТМЦ.....	18
2 ОРГАНИЗАЦИЯ СКЛАДСКОГО ХОЗЯЙСТВА ООО «ОПТОВИК».....	23
2.1 Общая характеристика ООО «Оптовик».....	23
2.3 Анализ параметров склада и оценка эффективности его работы.....	26
2.2 Оценка эффективности использования складского помещения ООО «Оптовик».....	34
3 СОВЕРШЕНСТВОВАНИЕ ОРГАНИЗАЦИИ РАБОТЫ И ТЕХНИЧЕСКОГО ОСНАЩЕНИЯ СКЛАДА ООО «ОПТОВИК».....	38
3.1 Рекомендации по улучшению использования склад ООО «Оптовик».....	38
3.2 Оценка эффективности программного продукта «ИП: торговый Склад Проф. 3.0».....	42
3.3 Оценка эффективности использования предлагаемого программного продукта «ИП: торговый Склад Проф.3.0».....	44
ЗАКЛЮЧЕНИЕ.....	55
СПИСОК ЛИТЕРАТУРЫ.....	57

ВВЕДЕНИЕ

Для предприятий в настоящий момент актуальным становится создание собственной логистической сети, это означает необходимость инвестиций в складскую инфраструктуру.

Существует достаточно большое количество методик управления складом, складских программ для автоматизации, такие программы позволяют организовать складское хозяйство.

Основными критериями при выборе программ являются возможность работы в сетевом режиме, быстродействие, надежность, функциональная полнота, и удобство работы. Главным параметром тут является работа в сетевом режиме. Вопрос выбора складской программы для управления складским хозяйством предприятия и ее внедрение на склад и будет рассмотрен в дипломной работе.

Цель проанализировать организацию складской деятельности предприятия.

Задачи, которые необходимо решить в работе для достижения цели:

- рациональная планировка склада при выделении рабочих зон, способствующая снижению затрат и усовершенствованию процесса переработки груза
- эффективное использование пространства при расстановке оборудования, что позволяет увеличить мощность склада;
- использование универсального оборудования, выполняющего различные складские операции;
- минимизация маршрутов внутрискладской перевозки с целью сокращения эксплуатационных затрат и увеличения пропускной способности склада;
- осуществление унитизации или по другому полное заполнение объема транспортного средства маленькими партиями для одного или нескольких клиентов.

Объект исследования – сегмент складской логистики ООО «Оптовик».

Предмет исследования – процесс организации складской логистики.

1 СКЛАДСКОЕ ХОЗЯЙСТВО КАК ЭЛЕМЕНТ ПРОИЗВОДСТВЕННОЙ ИНФРАСТРУКТУРЫ ПРЕДПРИЯТИЯ

1.1 Основные задачи и функции складского хозяйства.

Классификация складов в логистических системах

Производственная инфраструктура предприятия – это комплекс подразделений и служб, главная задача которых - обеспечение нормального функционирования основного производства и всех сфер деятельности предприятия.

Состав производственной инфраструктуры предприятия определяется особенностями основного производства, типом, размерами предприятия и его производственными связями.

Организация производственной инфраструктуры определяется ее ролью в производственном процессе и влиянием на конечные результаты работы предприятия.

Производственную инфраструктуру предприятия образуют вспомогательные и обслуживающие подразделения. Вспомогательные и обслуживающие производственные процессы оказывают существенное влияние на экономику предприятия. Для основного производства необходимо снабжение материалами, полуфабрикатами, энергией различных видов, инструментом, транспортом и т.д. Выполнение всех этих многообразных функций составляет задачу вспомогательных подразделений и обслуживающих хозяйств предприятия: ремонтного, инструментального, энергетического, транспортного, складского, служб материально-технического снабжения и сбыта продукции [8,с.22].

Общими характерными признаками организации производства во вспомогательных и обслуживающих подразделениях являются: низкий уровень концентрации, специализации и кооперирования производства; значительная доля занятых работников; низкая производительность труда и высокие затраты на оказание услуг.

Обслуживающие хозяйства на предприятиях занимаются процессами, конкретно не связанными с предметами труда, они обеспечивают нормальное протекание основных и вспомогательных процессов путем оказания транспортных услуг, услуг по логистике на «входе» и «выходе» организации и т.п. Успешная производственная деятельность организаций и предприятий зависит от повседневного обеспечения их необходимым сырьем, материалами, топливом, инструментами, оборудованием, продуктами питания осуществляемой системой материально-технического снабжения.

Одним из звеньев организации материально-технического снабжения является складское хозяйство. Складское хозяйство предприятия выполняет функции по хранению, учету, контролю движения материально-технических ресурсов, поступающих на предприятие, и готовой продукции. Эти функции складское хозяйство должно выполнять качественно, в установленные сроки и с минимальными затратами. Эти три показателя и являются критериями эффективности работы складского хозяйства [1, с.75].

Складское хозяйство включает комплекс складов, специализированных по видам материальных ресурсов и организованных с учетом требований по их хранению и переработке, а также оборудование, инвентарь и приборы, составляющие техническое оснащение складского хозяйства.

Основные задачи складского хозяйства:

- создание запасов материальных ресурсов, инструментов, технологической оснастки оборудования;
- совершенствование и внедрение новых методов организации работы, в том числе на основе использования современных информационных технологий и механизации трудовых процессов, направленных на повышение эффективности деятельности склада;
- участие в пределах своей компетенции в подготовке и исполнении управленческих решений руководства по вопросам материального обеспечения деятельности организации;
- максимальное сокращение затрат, связанных с выполнением складских

операций;

- решение иных задач в соответствии с целями организации.

Основные функции складского хозяйства:

- прием, хранение и отпуск ТМЦ;
- размещение ТМЦ с учетом наиболее рационального использования складских площадей, облегчения и ускорения поиска необходимых материалов, инвентаря;

- обеспечение сохранности складированных ТМЦ, соблюдение режимов хранения, правил оформления и сдачи приходно-расходных документов;

- обеспечение противопожарной безопасности на складе;

- организация погрузочно-разгрузочных работ на складе с соблюдением норм, правил и инструкций по охране труда;

- обеспечение сбора, хранения и своевременного возврата погрузочного реквизита;

- проведение инвентаризаций ТМЦ на складе;

- ведение учета складских операций и установленной отчетности;

- разработка и осуществление мероприятий по повышению эффективности работы складского хозяйства, сокращению расходов на транспортировку и хранение ТМЦ, внедрение в организацию складского хозяйства современных средств вычислительной техники, коммуникаций и связи;

- осуществление в пределах своей компетенции иных функций в соответствии с целями и задачами организации [4,с.56].

В настоящее время складирование рассматривается не просто как изолированный комплекс внутрискладских операций хранения и грузопереработки, а как эффективное средство управления запасами и продвижение материальных потоков в логистической цепи поставок предприятия. При этом склады используются только в тех случаях, когда они объективно необходимы и реально позволяют снизить общие издержки.

Организация складского хозяйства включает следующие работы:

- анализ производственной структуры предприятия на предмет

прямоточности, пропорциональности, непрерывности и ритмичности производственных процессов;

- определение номенклатуры и типа складских помещений;
- разработка схем размещения новых складских помещений, их проектирование, строительство;
- разработку оперативно-календарных планов работы складских помещений;
- организацию учета и контроля движения материальных потоков через склады;
- анализ эффективности работы складского хозяйства, разработку и внедрение предложений по улучшению его работы. Классификация складов в логистических системах представлена в таблице 1.

Таблица 1- Классификация складов в логистических системах

Признак классификации	Виды складов
По отношению к функциональным областям логистики	Снабженческие; Производственные; Распределительные.
По отношению к участникам логистической системы	Склады производителей; Склады торговых компаний; Склады транспортных компаний; Склады экспедиторских компаний; Склады логистических операторов.
По форме собственности	Собственные; Арендуемые.
По принадлежности материального потока	Закрытые склады (хранение продукции одного предприятия и торговой сети); Открытые склады (склады коллективного пользования, склады-отели).
По функциональному назначению	Длительного хранения (сезонного, резерва); Перевалочные (склады-платформы, грузовые терминалы); Распределительные (дистрибьюторские центры); Специальные.
По ассортиментной специализации	Специализированные (сырья, материалов и комплектующих, различных видов готовой продукции и т.д.); Универсальные; Смешанные.
По режиму хранения	Не отапливаемые; Отапливаемые; Склады-холодильники;

Продолжение таблицы 1

Признак классификации	Виды складов
По технической оснащённости	Не механизированные; Механизированные; Автоматизированные; Автоматические.
По виду складских зданий и сооружений	Открытые площадки; Площадки под навесом; Закрытые сооружения (многоэтажные и одноэтажные).
По виду складирования	С напольным хранением; Со стеллажным хранением; Смешанного хранения.
По наличию внешних транспортных связей	С причалами; С ж/д подъездными путями; С автодорожным подъездом; Комплексные.
По масштабу деятельности	Центральные; Региональные; Местные.

Работа складов современных предприятий включает в себя приемку материалов, их хранение, учет материальных ценностей, а также контроль за их расходом, рисунок 1.

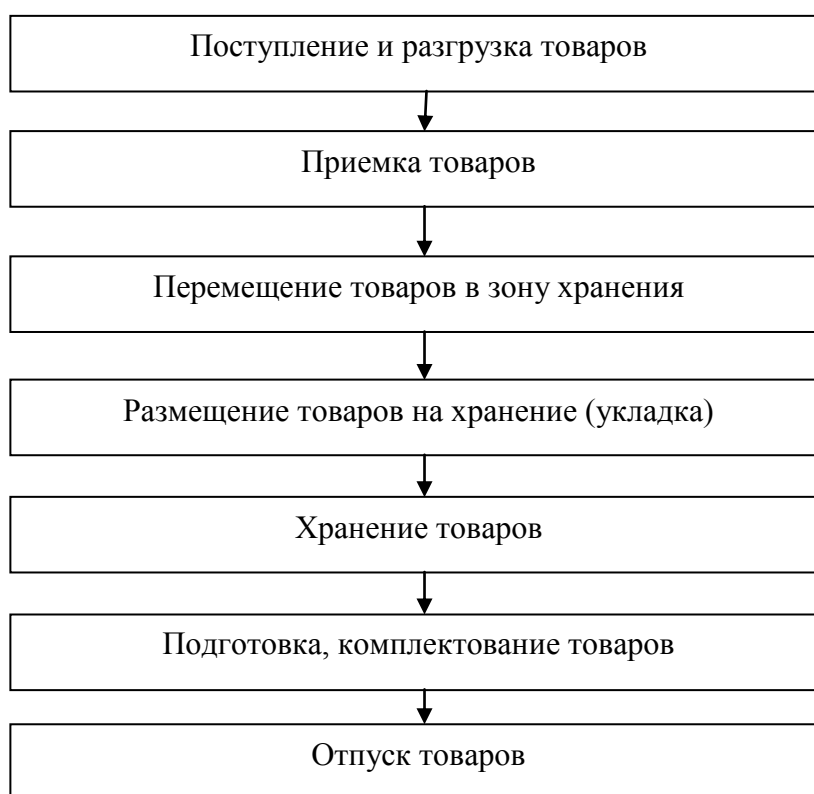


Рисунок 1 – Схема технологического процесса на складе

Степень эффективности складского хозяйства предприятия в значительной степени определяет техническое оснащение складов. Можно выделить четыре группы средств технического оснащения складов:

- средства для хранения материальных объектов (платформы, стеллажи и т.п.);
- подъемно-транспортные устройства (мостовые краны, кран-балки, вилочные погрузчики, конвейеры, монорельсы, авто- и электрокары и др.);
- тара (поддоны, контейнеры и т.п.);
- измерительное оборудование (весы, счетчики, рулетки, штангенциркули и т.п.).

1.2 Организация приема, размещения, хранения и отгрузки продукции

Прием и отправка продукции со склада могут выполняться на одном совмещенном участке, а могут быть пространственно разъединены. И тот и другой вариант имеют свои преимущества и недостатки.

Совмещение участков поступления и отпуска продукции позволяет:

- сократить размер площади, необходимой для выполнения операции;
- облегчить контроль операции разгрузки и погрузки;
- повысить степень использования оборудования;
- более гибко использовать персонал склада.

Основным недостатком совмещения участков приемки и отпуска грузов является появление встречных грузовых потоков с возможной путаницей между отправляемыми и получаемыми товарами. Организация в одном месте приемки и отправки будет также затруднена, если тип и размеры прибывающего и отправляемого со склада транспорта различны.

Облегчить организацию совмещенного участка может разнесение по времени операций поступления и отправки. Оптимальным является организация прямого процесса на складе.

Надежность и эффективность работы склада находится в прямой зависимости и от того, насколько правильно решены задачи устройства мест погрузки-разгрузки транспорта.

Планировка складских зон для хранения определяется, прежде всего, физическими характеристиками обрабатываемых на складе грузов и выбранной системы складирования. Тяжелые и габаритные грузы следует размещать как можно ниже, что обеспечит большую безопасность грузовых операций и сохранность грузов, и в близости к местам погрузки-разгрузки. Для их складирования, как правило, используют специально выделенные площади внутри складских помещений или открытые площадки.

При любом размере складского помещения необходимо стремиться к максимальному использованию объема, для чего целесообразно использовать стеллажное оборудование. При этом максимальная используемая высота определяется параметрами подъемно-транспортного оборудования, требования пожарной и технологической безопасности.

Кроме того, при организации складского хозяйства важно правильно определить систему приемки, размещения, хранения и надзора за товарным ассортиментом [12, с.102].

Как правило, выгруженные товары доставляют в зону приемки склада, где производят их проверку. Приемка товаров по количеству и комплектности - ответственная процедура, выявляющая недостатки, повреждения, низкое качество или некомплектность товаров. Поэтому порядок проведения приемки товаров регламентируется нормативными актами.

Инструкции применяются во всех случаях, когда стандартами, техническими условиями, иными обязательными правилами не установлен другой порядок приемки продукции производственно-технического назначения и товаров народного потребления по количеству, качеству и комплектности, а также тары под продукцией или товарами. В договорах поставки могут быть предусмотрены особенности приемки соответствующих видов продукции и товаров [3].

Нормативные сроки приемки товаров следующие:

- поступивших без тары (упаковки), в открытой или поврежденной таре (упаковке) - в момент получения от поставщика, либо в момент вскрытия опломбированных и разгрузки неопломбированных транспортных средств;

- поступивших в исправной таре (упаковке) - по весу и количеству мест - в вышеуказанные сроки, по количеству товарных единиц в каждом грузовом месте;

- одновременно со вскрытием тары (упаковки), но не позднее 10 дней с момента получения товара.

Если приемка осуществлена в указанные сроки, она считается своевременной.

Вместе с товарами (грузами) склад получает сопроводительные документы: товарно-транспортные накладные, счета-фактуры, инвойсы и т.п. Эти документы регистрируются в журнале учета поступающих грузов и транспортных средств.

В процессе приемки происходит сверка фактических параметров поступившего груза с данными товарно-сопроводительных документов. Это позволяет актуализировать информацию о количественном и качественном составе принимаемого товара путем его идентификации. Идентификация товара может производиться путем считывания текстово-числовой информации или штрих-кода, расположенных на упаковке.

Приемка упакованных товаров в зависимости от договорных условий может осуществляться грузовыми местами или по номенклатуре.

Приемка по грузовым местам заключается в проверке соответствия их количества и веса указанным в транспортных и сопроводительных документах отправителя.

При приемке по номенклатуре вскрывается упаковка и производится идентификация товарных единиц, их количества в каждой упаковке.

После завершения приемки товаров (грузов) производится ввод информации в базу данных складской информационной системы, генерация складских этикеток на грузовые места или упаковки товарных единиц с обозначением необходимых параметров для складского учета и размещения и формирование шаблона приходного ордера на каждую партию товара [14, с.32].

После окончания проверки товара, наклейки маркировочных этикеток шаблон приходного ордера передается для размещения поступивших грузов в зоне хранения [4].

Организация хранения, в свою очередь, должна обеспечивать:

- сохранность количества товаров, их потребительских качеств и выполнение необходимых погрузо-разгрузочных работ;

- условия для осмотра и измерения товаров, отбора проб и образцов товаров соответствующими контролирующими органами, исправления поврежденной упаковки, выполнения погрузо-разгрузочных работ.

Обеспечение сохранности свойств товара достигается созданием надлежащего гидromетрического режима хранения товаров, удобной системой их укладки и размещения, организацией постоянного контроля в процессе хранения.

За товарами, хранящимися на складах, необходимы наблюдение и уход, регулярные проверки состояния, контроль появления порчи, следов грызунов или насекомых.

При правильной организации хранения:

- товары не размещают в проходах, не загромождают огнетушители и розетки;

- не складывают поддоны или товары в слишком высокие штабели;

- самые верхние полки используют как резервные для товаров;

- если товары не уменьшаются в ячейках, размещают их на более глубоких стеллажах;

- обеспечивают постоянное место для хранения подъемно-транспортного оборудования;

- поддерживают оптимальные режимы хранения товаров - температуру и влажность воздуха;

- предохраняют товары от моли и грызунов;

- отсыревшие товары просушивают и проветривают;

- для поддержания необходимого санитарно-гигиенического режима регулярно производят тщательную уборку помещения, а также его дератизацию,

дезинсекцию, дезинфекцию и дезодорацию.

Правильное размещение и укладка товаров в зоне хранения на складе - непереносимое условие рациональной организации внутрискладского технологического процесса.

Выбор способа складирования зависит, прежде всего, от вида продукции, подлежащей хранению и обработке, и влияет на объемно-планировочные параметры зон хранения. Выбор способа складирования (формы размещения грузов в пространстве) влияет:- на эффективность использования площади и объема;

- на скорость обработки груза;
- на возможность автоматизации управления и механизации работ;
- на использование принципов учета;
- на капитальные вложения;
- на эксплуатационные затраты;
- на квалификацию персонала.

На складах применяют два основных способа складирования: напольный и стеллажный.

Напольный вид хранения является простейшей системой размещения грузов. Основным способом укладки при этом является штабель - укладка грузовых пакетов или товарных упаковок друг на друга.

Штабельная укладка целесообразна для хранения больших партий однородных товаров. Для обеспечения свободной циркуляции воздуха штабель укладывают на поддоне. Между штабелями и потолком оставляют свободное пространство.

Высота штабеля определяется характером товара, видом тары, высотой складского помещения, предельной нагрузкой на 1 кв. м площади пола, степенью механизации труда на складах.

Прямая укладка применяется для грузов, затаренных в ящики одинакового размера. Расположение каждого верхнего предмета в плане совпадает с расположением нижележащего предмета.

Укладка в перекрестную клетку применяется для ящиков различных размеров, в частности для длинномерных грузовых мест. Грузы верхнего ряда укладывают поперек грузов нижнего ряда.

В обратную клетку, как правило, укладывают товары, затаренные в мешки. Этот способ состоит в том, что каждый следующий ряд мешков кладут на предыдущий в обратном порядке.

Стеллажный способ хранения и укладки грузов обеспечивает максимальные удобства для проведения складских операций, создает хорошие условия для повседневного оперативного учета товаров и наиболее рационального использования емкости складского помещения.

Отпуск товаров со склада - заключительная стадия складского технологического процесса. Она включает в себя следующие операции:

- отборка товаров с мест хранения (комплектация);
- подготовка к отпуску (упаковка, окантовка, маркировка);
- оформление отпуска;
- отгрузка или отправка по назначению (доставка).

Операции отпуска начинаются с момента получения распоряжения или документов на отгрузку. После получения указанных документов производится их регистрация, делается запрос в базе данных о наличии и местоположении товаров и распечатывается лист комплектации (маршрутная карта).

Нужно иметь в виду, что товары при адресной системе хранения для комплектации всегда должны быть указаны в последовательности местоположения, а не в последовательности нумерации товаров. Следует также придерживаться правила, чтобы заказы с однородным товаром отбирались в первую очередь, многономенклатурные заказы - во вторую очередь. Это увеличит производительность [10, с.36].

Отборка товаров с мест хранения может производиться автоматизированным, механизированным или ручным способом. Наиболее эффективны автоматизированный и механизированный способы при условии, когда груз на поддоне снимают с места укладки и в виде целой грузовой единицы доставляют к

месту комплектации заказа. Операции ручной отборки и подготовки товаров к отпуску являются на складах наиболее трудоемкими. Стоимость рабочей силы на участке отборки может составлять до 50% стоимости всей рабочей силы, используемой на складе.

После окончания процесса комплектования заказа или партии товара и урегулирования возможных несоответствий, упаковки, заполнения упаковочных листов лист комплектации передается для завершения стадии подготовки к отгрузке, в случае необходимости - для дополнительной маркировки отгружаемых грузовых мест и ввода соответствующей информации в базу данных. После окончания оформления документов производится фактическая отгрузка товара со склада и погрузка в транспортное средство [12].

1.3 Формирование запасов ТМЦ

Современный уровень организации материально-технического обеспечения предприятий предопределяет формирование определенных запасов товарно-материальных ценностей, страхующих предприятия от колебаний на товарных рынках, снижающих их зависимость от поставщиков материальных ресурсов.

Производственные запасы – это материальные ресурсы, ожидающие использования в процессе производства [2].

Следует иметь в виду, что создание запасов требует значительных затрат. Это прежде всего замороженные в запасах финансовые ресурсы; расходы на содержание складских помещений, закупку специального оборудования, оплату персонала; контроль и учет складских остатков требующие значительных финансовых вложений. Величина запаса должна обеспечивать предприятию устойчивую, стабильную работу в течение определенного времени и при этом не оказывать ощутимого воздействия на оборачиваемость вложенных в них оборотных средств. Вместе с тем дефицит запасов на предприятии может привести к простоям производства, несвоевременным выполнениям заказов, потерей сбыта. В итоге предприятиям приходится создавать запасы на

предприятию, что позволяет своевременно обеспечивать производство материальными ресурсами. В зависимости от целевого назначения производственные запасы предприятия подразделяются на три основные группы: текущие, страховые и сезонные.

Текущие запасы представляют собой количество материально-технических ресурсов, имеющихся на предприятии между двумя очередными поставками этих ресурсов. Естественно, что максимальный размер этих запасов имеется в момент поставки, а минимальный (практически нулевой) — в момент, непосредственно предшествующий очередной поставке материалов. Текущие запасы призваны обеспечить непрерывность производственного процесса между поставками материалов. График движения текущих запасов приведен на рисунке 2.

Страховые запасы предназначены для обеспечения непрерывности производственного процесса в случае непредвиденных обстоятельств (задержка поставок в пути, поставка товаров ненадлежащего качества и в ненадлежащем количестве, непредвиденное изменение интенсивности потребления, при увеличении объема выпускаемой продукции). В нормальных условиях работы предприятия величина страхового запаса постоянна.

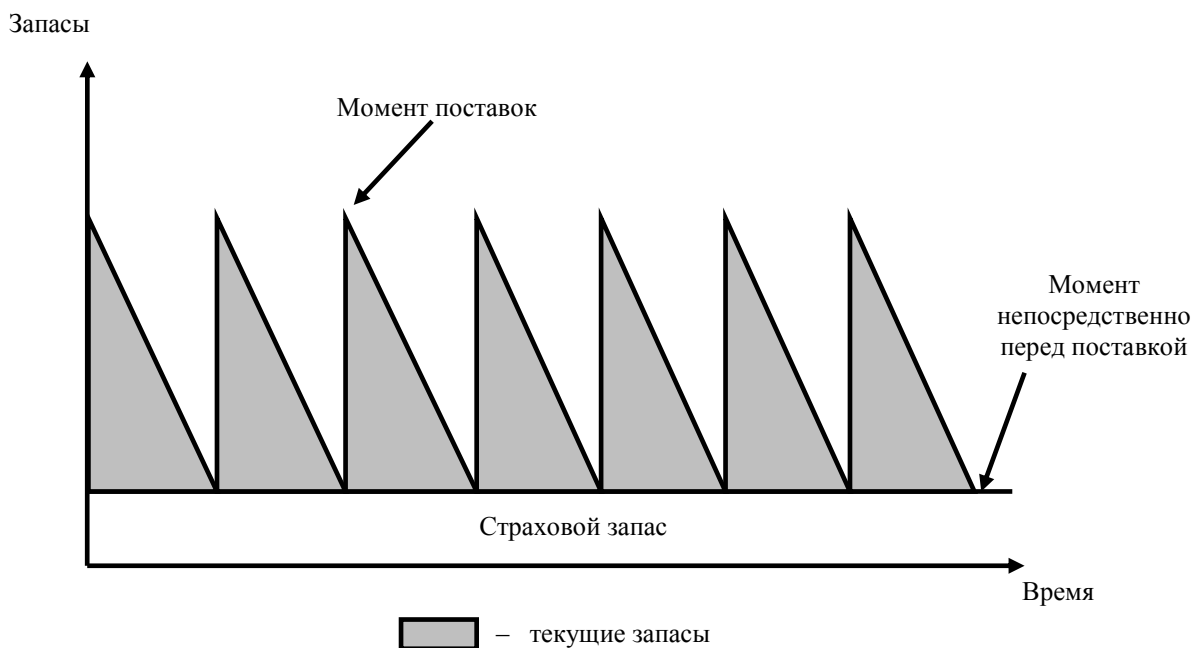


Рисунок 2 – График движения текущих запасов

Сезонные запасы создаются на предприятиях, где процесс производства,

потребление ресурсов или их транспортировка носят сезонный характер. Например, доставка материально-технических ресурсов в районы Крайнего Севера, производство, переработка, хранение сельскохозяйственной продукции. График движения сезонных запасов представлен на рисунке 3.

Под нормой запаса понимается их минимальное количество, необходимое для обеспечения текущей потребности производства при установленной схеме завоза материалов, режиме их расходования и запуска в производство[6].

Общая норма производственных запасов по всем видам материальных ресурсов в сутках складывается из трех видов запасов, формула 1:

$$\sum Z = Z_T + Z_{CT} + Z_C, \quad (1)$$

где Z_T , Z_{CT} , Z_C – запасы текущие, страховые и сезонные соответственно.

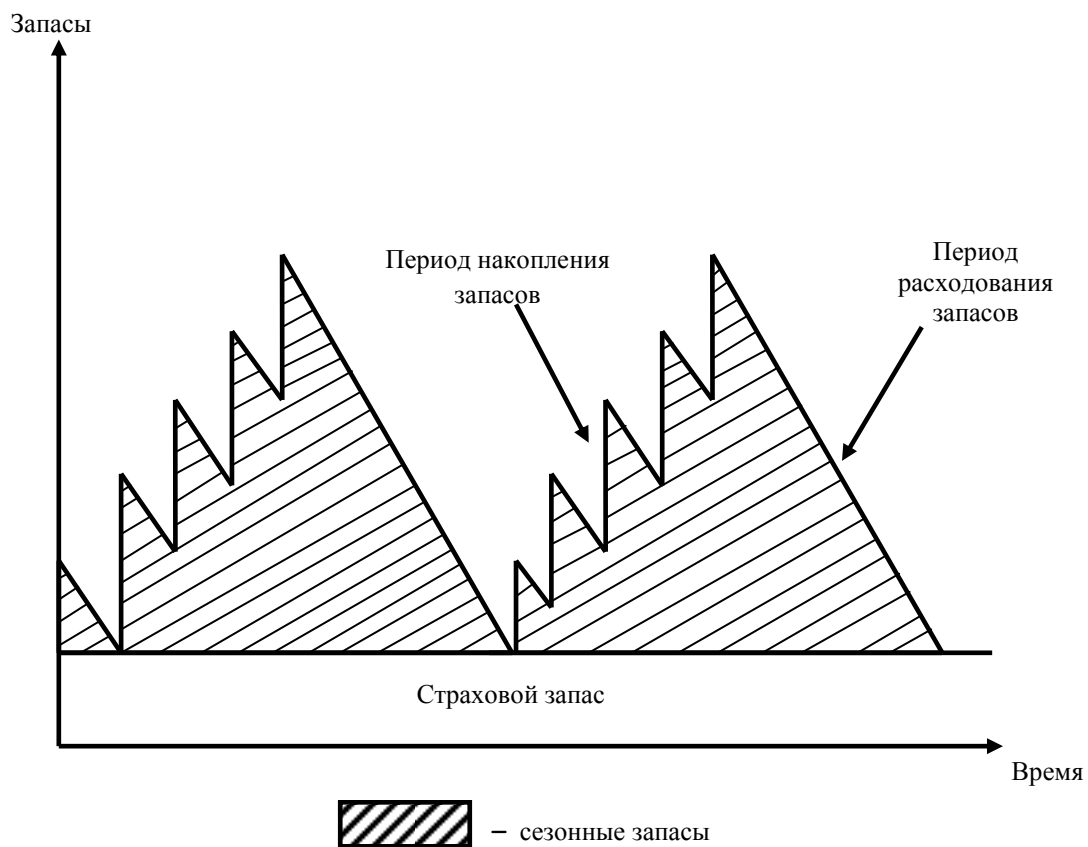


Рисунок 3 – График движения сезонных запасов

Критерии выбора поставщиков материальных ресурсов:

- надежность поставки;
- возможность выбора способа доставки;
- время на осуществление заказа;
- возможность предоставления кредита;
- уровень сервиса и т.д.

Причем соотношение значимости отдельных критериев с течением времени может меняться. На окончательный выбор поставщика влияют: качество закупаемых материалов, цена этих материалов; надежность поставщика в части выполнения своих обязательств; деловая репутация поставщика. При прочих равных условиях предпочтение отдается местным поставщикам, экономя тем самым на транспортных расходах. Если закупки материалов планируется осуществлять с нового рынка, предприятия обычно пользуются услугами посреднических организаций, за определенную плату подыскивающих для предприятия потенциальных поставщиков. При этом размещение заказов предприятий с участием государственного капитала в соответствии с законодательством большинства стран может осуществляться только через конкурсные торги. Распространенной практикой размещения заказов на поставку крупных партий материально-технических ресурсов являются конкурсные торги (тендера).

Правовые отношения участников хозяйственных связей регулируются Гражданским кодексом РФ и соответствующими нормативными актами. Основным документом, определяющим взаимоотношения поставщика и потребителя, является договор купли-продажи. Такой договор включает в себя:

- предмет договора и характеристику продукции (количество, номенклатуру, качество и комплектность);
- срок поставки товара;
- реквизиты договора;
- условия поставки материалов (обязанности продавца и покупателя, момент перехода права собственности на материал);
- цену продукции;

- форму и порядок расчетов, сроки платежей;
- дополнительные условия; условия расторжения договора;
- форс-мажорные обстоятельства;
- ответственность сторон за несоблюдение условий договора и т.п.

В настоящее время самым распространенным видом договора в коммерческой практике предприятий является договор поставки, что связано с его более детальной урегулированностью в правовом отношении. Договор поставки определяется как договор, в соответствии с которым поставщик-продавец, осуществляющий предпринимательскую деятельность, обязуется передать в обусловленный срок производимые или закупаемые им товары покупателю для использования в предпринимательской деятельности или в иных целях, не связанных с личным, семейным и иным подобным использованием. К договору поставки применяются правила о договоре купли-продажи, если иное не предусмотрено законодательством или договором.

Целесообразно предусматривать в договоре гарантии выполнения его условий. Это могут быть залог, банковская гарантия, поручительство. Предприятия не часто прибегают к этим средствам обеспечения выполнения обязательств.

Существуют несколько форм обеспечения предприятия материальными ресурсами:

- на товарно-сырьевых биржах;
- посредством спонсорства;
- посредством прямых связей с поставщиками;
- собственное производство.

Конкретную форму обеспечения материально-техническими ресурсами предприятие выбирает, исходя из особенностей производства, продолжительности получения и т.д.

2 ОРГАНИЗАЦИЯ СКЛАДСКОГО ХОЗЯЙСТВА ООО «ОПТОВИК»

2.1 Общая характеристика ООО «Оптовик»

В ассортименте ООО «Оптовик» представлены более 45 000 наименований продовольственных и непродовольственных товаров. На предприятии на конец 2015 года работало 450 человек.

На розничном рынке происходит встреча товара с конечным потребителем. И уже сейчас розница начинает диктовать свои условия: ассортимент, цены, качество товара, определенные требования к упаковке, а также к тем или иным видам поставок.

Исследования показывают - торговля лучше, чем производитель или поставщик, отслеживает реальные потребности и предпочтения покупателей.

Уже на этапе создания ООО «Оптовик» стало понятно, что ей придется работать в условиях жесткой конкуренции со стороны как уже существующих российских розничных сетей, оптовых продавцов и других участников рынка.

Политика развития ООО «Оптовик» состоит в том, чтобы предложить розничному и оптовому покупателю:

- быстрое и достойное обслуживание;
- надежный выбор качественных товаров по самым приемлемым ценам;
- сэкономить время клиентов, потребителей;
- предоставлением широкого спектра товаров и т.п.

ООО «Оптовик» использует традиционные для большинства товаров и товарных групп стратегии позиционирования. На предприятии отдают приоритет стратегии «цена-качество». По низким ценам предлагаются практически все виды товаров. За счет больших закупок ООО «Оптивик» может позволить снизить цены практически до минимума.

В первую очередь товары в ООО «Оптовик» рассчитаны на средний класс потребителей - людей, стремящихся:

- к культуре потребления;

- быстрому и качественному обслуживанию;
- свободе выбора и т.п.

Огромное значение придается качеству. Сервис ООО «Оптовик» соответствует высокому уровню и отвечает требованиям самых взыскательных клиентов.

Стремительным развитием масштабов деятельности, по мнению сотрудников компании, сеть ов обязана своим корпоративным целям: думать так, как думает покупатель; делать так, как он хочет; предлагать то, что он пожелает. ООО «Оптовик» предлагает оптовые цены, которые оставляют значительный запас для формирования розничной цены.

Потенциальный рынок состоит из совокупности людей со схожими потребностями в отношении конкретного товара, достаточными ресурсами, готовностью и возможностью покупателя. Проникновение на рынок осуществляется посредством посещения различных международных выставок, ярмарок, использования в работе каталогов. Все это позволяет дать значительный творческий потенциал для повышения конкурентоспособности продукции.

В настоящее время расширяется рынок потребителей, за счет увеличения ассортимента продукции.

Рекламную стратегию ООО «Оптовик» составляют:

- цели, направленные непосредственно на стимулирование спроса как в целом по товарному ассортименту предприятия, так и по отдельным товарам;
- набор мероприятий, способствующих созданию определенного имиджа фирмы в глазах покупателей;
- действия, направленные на лоббирование интересов фирмы во властных структурах, в общественных организациях, в других фирмах.

Используются все перечисленные меры, но в зависимости от определенных факторов, в какой-то период развития какая-то из них преобладает.

Реклама в первую очередь должна быть направлена на поддержание имиджа фирмы и поддержание спроса (газеты, щиты, радио, видеоролики). Для стимулирования продаж или продвижения какого-либо нового товара в качестве

носителя рекламной информации используются буклеты и плакаты внутри магазинов и промоакции (дегустации).

Сейчас ООО «Оптовик» является «раскрученным» и успешно функционирует. Покупатели достаточно проинформированы о деятельности фирмы.

Стратегия развития предприятия рассчитана на большие закупки, большие объемы товарной продукции которые могут позволить покупателям в ближайшее время не выезжать за покупками. Организационная структура управления ООО «Оптовик», представлена на рисунке 4.

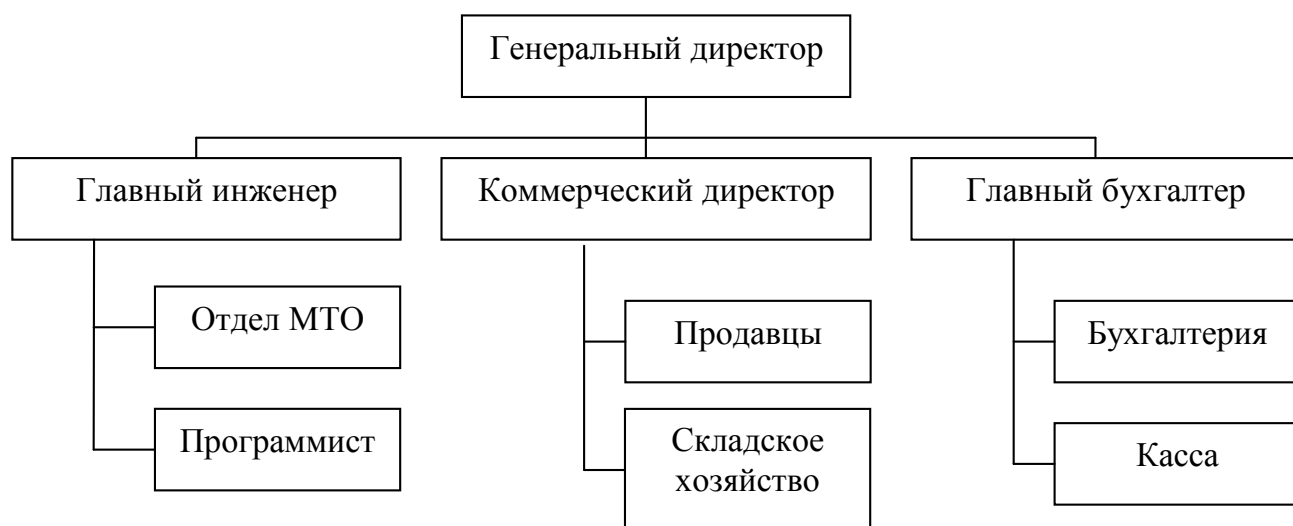


Рисунок 4 – Организационная структура ООО «Оптовик»

Для характеристики финансово-хозяйственной деятельности предприятия за 2015 год необходимо выделить несколько показателей, смотрите таблицу 2.

Таблица 2 – Показатели финансово-хозяйственной деятельности ООО «Оптовик» за 2015 год

Показатели	2015 год
Выручка от реализации продукции, тыс. руб.	386 986
Полная себестоимость реализованной продукции, тыс. руб.	331 333
Затраты на 1 руб. реализованной продукции, руб.	0,91
Среднесписочная численность ППП, чел.	538

Продолжение таблицы 2

Показатели	2015 год
Среднегодовая выработка 1 работающего, тыс. руб.	888,66
Годовой фонд оплаты труда, тыс. руб.	88 591
Среднегодовая заработная плата 1 работающего, руб.	161 661
Среднегодовая стоимость ОПФ, тыс. руб.	77 987
Фондоотдача, руб.	6,1
Фондовооруженность труда 1 работающего, тыс. руб.	131,3
Прибыль до налогообложения, тыс. руб.	33 610
Прибыль от реализации продукции, тыс. руб.	33 651
Рентабельность продаж, %	9,17

Показателем успешности деятельности компании, естественным образом, является прибыль до налогообложения 44 610 00 тыс. руб. Показатель рентабельности основной деятельности, характеризующий эффективность организации имеет отрицательную тенденцию, необходимо быстро осуществлять мероприятия по повышению эффективности деятельности предприятия.

В сложившиеся на рынке условия высокой конкуренции требуют от предприятия мероприятий по повышению конкурентоспособности продукции, которые могут заключаться, во введении:

- нового уровня контроля качества реализуемых товаров и услуг;
- маркетинговых исследований;
- изучении потребностей потребителей с целью совершенствования продукции и услуг и т.д.

Все это позволит повысить спрос на продукцию, способствуя тем самым повышению объемов реализации продукции и выполняемых услуг, что явится одним из факторов снижения затрат на 1 рубль реализованной продукции.

2.3 Анализ параметров склада и оценка эффективности его работы

Важной особенностью ООО «Оптовик» является то, что данное предприятие

объединяет помещение склада с торговыми, офисными, служебными помещениями. Общее здание подразделяется на две части:

- торговый зал, где происходит непосредственно реализация товаров;
- складское помещение, помещение, общей площадью около 2 4500 кв. м.

Склад в ООО «Оптовик» подразделяется на секции по категориям товаров, коридорами, проходами между секциями и входную группу, куда заезжают грузовики с продукцией для ее разгрузки. По форме собственности помещение не является арендованным, поскольку организация имеет права владения на данное сооружение, что позволяет сделать содержание склада менее затратным.

По описанию данный склад представляет собой отапливаемое одноэтажное здание высотой потолка 7 м. Расположение секций склада определено таким образом, чтобы обеспечить прямолинейность грузопотока. Рассмотрим особенности организации работы складского хозяйства на ООО «Оптовик».

Когда продукция поступает на предприятие вместе с ними приходит товарно-транспортная накладная. В ней указываются вид транспорта, заказчик, грузоотправитель, грузополучатель, пункт погрузки, разгрузки. В документе имеется таблица, где содержатся следующие данные:

- наименование товара;
- страна ввоза;
- цена за единицу;
- вид тары;
- масса брутто.

Страна, отправившая товар ставит штамп и подписывает документ. Далее поступившую продукцию отгружают по определенным секциям склада. Выгрузка продукции на склад осуществляется с помощью погрузчиков.

Поступив на склад, продукция подлежит размещению на складе. Прием продукции на склад осуществляет заведующий складом. Параллельно с приемом он занимается заполнением документации. Поступление продукции на склад оформляется приходным орденом, который подписывается заведующим складом и экспедитором, доставившим груз.

При отсутствии, каких либо расхождений между документами и доставленными ценностями приходный ордер можно не выписывать, а оформлять приход проставлением штампа на сопроводительных документах поставщика (грузоотправителя), в оттиске которого содержатся основные данные приходного ордера. Здесь же материально ответственное лицо учиняет подпись об оприходовании груза.

В приходном ордере указывается склад, на который поступают материалы, поставщик, корреспонденция счета, наименование, сорт, размер и марка материальных ценностей. Указывается код, количество, цена, сумма и порядковый номер записи по складской карточке. Составляется два экземпляра таких карточек.

Один экземпляр идет в бухгалтерию, а копия остается на складе. Если выявлено отклонение по количеству, ценам, качеству от договора, составляется приемный акт. Учет материалов на складе ведется с помощью карточки складского учета. В ней указываются:

- склад;
- стеллаж;
- ячейка;
- размер;
- цена;
- запас товара;
- сведения о аналогах;
- наименование продукции и другие характеристики.

Указывается номер документа от кого получено или кому отпущено, приход, расход, остаток. Этот документ остается на складе.

Продукция со склада предприятия отпускаются в торговый зал для реализации по мере необходимости. Ведению внутренней отчетности уделяется так же немаловажное внимание. Основной задачей заведующего складом является осуществление работ по приему, хранению, отборке, комплектованию, отпуску товарно-материальных ценностей и ведению учета их движения. Он назначается и

освобождается от должности приказом директора предприятия. Заведующий складом является материально-ответственным лицом. Его основные обязанности:

- организация работы по размещению, хранению, отборке, комплектованию и отпуску продукции с наиболее рациональным использованием складских помещений и оборудования;

- обеспечивает своевременное и правильное оформление документов первичного учета и передачу их в соответствующие структурные подразделения предприятия по снабжению и сбыту продукции;

- распределяет обязанности между сотрудниками склада и контролирует их выполнение;

- организует учет материальных ценностей, следит за их движением;

- обеспечивает сохранность товарных ценностей по количеству и качеству;

- контролирует исправность помещений, складской тары, дает заявки на своевременный ремонт;

- проверяет правильность оформления документов на отпуск товаров со складов, обеспечивает отборку, комплектование и отпуск;

- обеспечивает соблюдение трудовой дисциплины сотрудниками склада.

В ООО «Оптовик» склад выполняет следующие основные функции:

- временное размещение и хранение строительных материалов;

- преобразование материальных потоков;

- обеспечение логистического сервиса в системе обслуживания.

Важным местом на складе является основная зона, где непосредственно хранятся все материалы. А в зоне комплектования производится комплектование продукции для передачи в торговый зал. Основными структурными единицами, принимающими участие в этом процессе являются старшие продавцы отделов, экономист по ценам, оператор, директор или главный бухгалтер, а также бухгалтер, зав. складом, зав. экспедицией, шофер.

Все эти люди тесно взаимосвязаны между собой в процессе движения товаров на складе. В обязанности старших продавцов отделов входит составление заказа и непосредственно сам заказ партии товара на складе.

На рисунке 4отображена схема складского технологического процесса в ООО «Оптовик».



Рисунок 5 – Схема складского технологического процесса ООО «Оптовик»

Товаровед – реализатор основное звено сложной цепи движения товаров на складе организации, производит оформление заказа и работу по всем вопросам оформления документации.

В обязанности экономиста по ценам входит контроль за ценой отпускаемых

товаров в торговый зал.

В обязанности оператора входит проверка правильности оформления и заполнения счета – фактуры на отгружаемую со склада продукцию.

В обязанности главного бухгалтера входит проверка и подпись всех счетов-фактур.

Заведующий экспедицией осуществляет контрольные функции по комплектации продукции и выписке товарных накладных в торговый зал.

Грузчики осуществляют погрузочно-разгрузочные работы.

Основными штатными единицами, задействованными в процессе приемки товаров на склад являются бухгалтер, товаровед, экономист по ценам и зав. складом.

Принятую продукцию доставляют в зону хранения, где их размещают на стеллажах или укладывают в штабеля. В зависимости от вида продукции для них создают определенные условия хранения.

Далее следуют операции, связанные с отпуском продукции; перемещение их к участку комплектования заказов; комплектование заказов; подготовка продукции к отпуску (переупаковка, укладка на поддоны, в контейнеры); экспедиционные операции по отправке продукции в торговый зал (формирование маршрутов, погрузка транспортных средств); сдача продукции старшим продавцам.

Внутри склад организации отделан специальным материалом, предназначенным для поддержания необходимой температуры и влажности внутри склада. Кровля – шиферная.

Внутри склада поддерживается наиболее оптимальная температура и влажность, которая время от времени регулируется специально разработанной и построенной системой воздухоотведения и установленным кондиционером.

Оптимальная температура, поддерживаемая на складе организации равна 19⁰ С, оптимальная поддерживаемая влажность равна 40 – 45 %. Такие условия наиболее благоприятны для хранения продукции на складе организации.

На складе небольшие оконные проемы для уменьшения количества

поступающего света, который может оказаться губительным для ряда товаров и привести к их порче.

На складе организации используется специально освещение.

Освещение на складе вполне соответствует требуемым нормативам по освещенность складов. На рабочем месте заведующего склада, где вопрос освещенности имеет наиболее важное значение. Поэтому там установлена дополнительная лампочка.

Здесь же к рабочему месту зав. складом подведена система водоснабжения и канализации, предусмотренная планом при строительстве склада в организации.

Внутри склада нет специально установленных грузоподъемных машин, так как реализуемые в организации товары не столь тяжелы по весу. Внутри склада используются следующие основные механизмы:

- тележка Автокар для перемещения грузов;
- специальные стеллажи, предназначенные для хранения на них товаров.

Количество стеллаже составляет 45 штук, расставлены по периметру склада и в центре на тех площадях, где хранятся материалы в виде стеллажей. Высота стеллажа 4,5 м, его ширина 2,5 м.

Основным недостатком совмещения участков приемки и отпуска грузов является появление встречных грузовых потоков с возможной путаницей между отправляемыми и получаемыми товарами. Организация в одном месте приемки и отправки будет также затруднена, если тип и размеры прибывающего и отправляемого со склада транспорта различны.

Но, осваивая данную методику использования совмещенного участка, предприятие выработало свою специфику борьбы с возникающими сложностями. Облегчить организацию совмещенного участка помогло разнесение по времени операций поступления и отправки.

В отношении организации хранения можно выделить следующие характеристики данного складского помещения:

- товары не размещают в проходах, не загораживают огнетушители и розетки;

- не складывают поддоны или товары в слишком высокие штабеля;
- обеспечивают постоянное место для хранения подъемно-транспортного оборудования;
- поддерживают оптимальные режимы хранения товаров – температуру и влажность воздуха;
- предохраняют товары от моли и грызунов;
- отсыревшие товары просушивают и проветривают;
- для поддержания необходимого санитарно-гигиенического режима регулярно производят тщательную уборку помещения, а также его дератизацию, дезинсекцию, дезинфекцию и дезодорацию.

Таким образом, все требования по поводу условий хранения продукции и исходного сырья выполняются.

Если анализировать вид хранения, то можно сказать, что в данном случае используется напольный вид хранения, который является простейшей системой размещения грузов. Основным способом укладки при этом является штабель – укладка грузовых пакетов или товарных упаковок друг на друга.

Конструктивные особенности изготавливаемой продукции позволяют складывать и закреплять изделия друг над другом без определенных технических приспособлений. Кроме того, складирование продукции штабелями в данном случае не противоречит правилам безопасности, поскольку производимые товары являются очень легкими, обладая малым весом.

Управление складского хозяйства ООО «Оптовик» ведется с помощью автоматизированной системы управления складским и производственным процессом через программу «1С: Торговля и Склад».

«1С: Торговля и склад» представляет собой компоненту «Оперативный учет» системы «1С: Предприятие» с типовой конфигурацией для автоматизации складского учета и торговли. Компонента «Оперативный учет» предназначена для учета наличия и движения материальных и денежных средств. Она может использоваться как автономно, так и совместно с другими компонентами «1С: Предприятия».

«1С: Торговля и склад» предназначена для учета любых видов торговых операций. Благодаря гибкости и настраиваемости, система способна выполнять все функции учета – от ведения справочников и ввода первичных документов до получения различных ведомостей и аналитических отчетов.

Использование системы дает следующие преимущества перед другими системами учета и контроля:

- увеличивает точность данных о товаре до 99,9 %;
- позволяет избежать потерь товара и рабочего времени;
- позволяет проводить инвентаризацию без прерывания работы склада;
- ускоряет товарооборот;
- сокращает объем бумаг.

2.2 Оценка эффективности использования складского помещения ООО «Оптовик».

Определение размеров технологических зон и общей Общей полезная площадь склада равна 2 450 м².

Таблица 3 – Экспликация технологических зон склада ООО «Оптовик»

Наименование технологической зоны	Площадь, м ²	Структура, %
Зона хранения (грузовая площадь)	2 450	57,1
Зона хранения (площадь проходов, проездов)	1 240	28,3
Участок приемки продукции	159,3	3,62
Участок комплектования продукции	112,3	2,56
Приемочная экспедиция	171,7	3,91
Отправочная экспедиция	142,4	3,25
Рабочее место складского персонала	56	1,28
Общая площадь склада	4 381,7	100

Площадь склада равна сумме рассчитанных выше площадей: 4 382 м².

Оценка эффективности использования склада в организации. Оценку эффективности использования склада в ООО «Оптовик» проводим в следующей последовательности. Определим экономическую эффективность работы склада с использованием таблицы 4.

Таблица 4 – Экономическая эффективность работы склада ООО «Оптовик»

Экономические показатели	Единица измерения	Сумма
Годовой оборот на складе	руб.	130 056 090
Годовой оборот на 1 м ²		
- общей площади	руб.	29 681
Численность работников		
всего	чел.	24
в том числе		
- управленческий персонал	чел.	4
- складской персонал	чел.	20
Годовой оборот на складе		
- на 1 работника в целом	руб.	541 900
Издержки обращения в расчете		
всего	руб.	119 877 024
в том числе зарплата	руб.	360 000
- в % к обороту		
всего	%	92
в том числе зарплата в объеме издержек	%	0,3
Прибыль	руб.	10 179 066
Рентабельность	%	8

Рентабельность работы склада в организации равна 8 %. Это свидетельствует об неэффективном использовании склада в организации. Так же результаты инвентаризации, проведенной в конце 2015 года показали, что на складе имелась просроченная продукция и продукция, которая не пользовалась спросом, которая в стоимостном выражении равна 20 340 542 руб. Это свидетельствует об

отсутствии рационального использования складских площадей.

Результаты основной деятельности склада ООО «Оптовик» признается как эффективной. Заполняемость площади склада достаточно плотная, эффективность заполнения склада по высоте находится на нормальном уровне. Показатели использования складских помещений в организации. Эффективность складского хозяйства ООО «Оптовик»:

- это показатель рационального использования складских помещений, уменьшения затрат времени на выполнение различных операций, получения максимума прибыли при наименьших затратах, гибкости принятия решения.

Для оценки эффективности использования складов можно использовать систему экономических показателей [10]:

- складской оборот;
- коэффициент полезной площади склада;
- коэффициент использования полезного объема склада;
- уровень механизации складских работ.

Основные технико-экономические показатели работы склада в 2015 году ООО «Оптовик» смотрите в таблице 5.

Таблица 5 – Основные технико-экономические показатели работы склада ООО «Оптовик» в 2015 г.

Наименование показателя	Ед. измерения	2015 г.
Складской оборот	руб.	130 056 090
Коэффициент полезной площади склада	-	0,88
Коэффициент использования полезного объема склада	-	0,7
Уровень механизации работ	%	81

В результате проведения расчетов по эффективности использования склада в ООО «Оптовик» был составлен прогноз эффективности использования склада в организации на предстоящий плановый 2016 год. Показатели эффективности использования склада организации на плановый год отображены в таблице 6.

Таблица 6 – Прогноз эффективности использования склада в ООО «Оптовик»
 плановый 2016 год

Наименование показателя	Ед .измерения	Значение
Складской оборот	руб.	145 200 000
Коэффициент полезной площади склада	-	0,82
Коэффициент использования полезного объема склада	-	0,75
Уровень механизации работ	%	82

ООО «Оптовик» планируется рост всех основных показателей эффективности использования склада, что является положительным моментом в деятельности организации, смотрите таблицу 6. Повышение эффективности использования склада способствует сокращению:

- складских расходов на хранение продукции;
- сокращает потери товаров на складе.

3 СОВЕРШЕНСТВОВАНИЕ ОРГАНИЗАЦИИ РАБОТЫ И ТЕХНИЧЕСКОГО ОСНАЩЕНИЯ СКЛАДА ООО «ОПТОВИК»

3.1 Рекомендации по улучшению использования склад ООО «Оптовик»

В основу рационального использования складов в ООО «Оптовик» необходимо осуществить следующие важнейшие принципы:

- планомерность;
- ритмичность;
- рациональная организация товарного потока на складе;
- эффективное использование средств труда;
- механизация и автоматизация складских операций;
- полная сохранность свойств товаров.

Складской технологический процесс должен быть четко спланирован. В ООО «Оптовик» необходимо разработать календарные графики, планы поступления и отпуска товаров, которые позволяют заблаговременно подготовиться к выполнению операций по разгрузке, приемке, хранению и отпуску товаров, более производительно использовать складские площади, транспортные средства и рабочую силу.

Ритмичность технологического процесса в ООО «Оптовик» предполагает повторяемость всего цикла и отдельных операций в равные периоды времени. Соблюдение ритмичности в работе склада способствует планомерному распределению рабочего времени, что обеспечивает надлежащий режим труда и отдыха работников, а также наиболее полному использованию транспортных средств и складских помещений.

Рациональная организация товарного потока в ООО «Оптовик» предусматривает внутрискладские перемещения товаров максимально короткими, непересекающимися, противоположно направленными путями. Пути движения товаров должны быть максимально выпрямленными как в горизонтальном, так и в

вертикальном направлениях.

Подобная организация товарного потока обеспечивает сокращение длительности выполнения отдельных операций и требует меньших затрат на перемещение грузов.

Принцип эффективного использования средств труда в ООО «Оптовик» предполагает оптимальное использование площади, емкости и оборудования складов.

Важную роль в рациональной организации и осуществлении технологического процесса в ООО «Оптовик» играют механизация и автоматизация складских операций. В механизации и автоматизации складских операций заложены огромные резервы роста производительности труда складских работников, повышения эффективности использования площади и емкости погрузо-разгрузочных работ, сокращения простоев транспортных средств.

Обеспечение полной сохранности свойств товаров в ООО «Оптовик» - также один из важнейших принципов рациональной организации складского технологического процесса. Оно достигается созданием надлежащего гидротермического режима хранения товаров, удобной системой их укладки и размещения, организацией постоянного контроля в процессе хранения.

Одним из условий в рациональной организации складского технологического процесса в ООО «Оптовик» является четкое распределение обязанностей между работниками, выполняющими соответствующие операции.

Существенным резервом повышения эффективности функционирования товаропроводящих систем на складах в ООО «Оптовик» является переход от традиционного разрозненного решения задач складирования и транспортировки к проектированию единых транспортно – складских процессов.

Сопряженность складского процесса в ООО «Оптовик» с внешней средой достигается решением различных задач, значительная часть которых связана с обработкой материальных потоков на постах разгрузки и приемки товаров.

Склад является наиболее общим элементом логистических цепей. Рационализация материальных потоков на нем – резерв повышения

эффективности функционирования любого предприятия.

Задача определения оптимального приемлемого варианта размещения материалов на складе в ООО «Оптовик» может быть решена при определении оптимальных мест хранения для каждой группы материалов с использованием метода Паретто.

Согласно данному методу 20 % объектов на складе, с которыми обычно приводится иметь дело, дают, как правило, 80 % результатов этого дела.

На складе в ООО «Оптовик» применение метода Паретто позволяет минимизировать количество передвижений посредством разделения всего ассортимента материалов на группы, требующие большого количества перемещений, и группы, к которым обращаются достаточно редко.

Как правило, часто отпускаемые товары на складе организации составляют наибольшую часть всего ассортимента, и располагать их в неудобных, максимально приближенных к зонам отпуска местах, вдоль так называемых «горячих линий». Товары, требующиеся реже, отодвигают на «второй план» и размещают вдоль «холодных линий».

«Горячие линии» показывают направления размещения материалов на складе, используемых наиболее часто для формирования заказа. «Холодные линии» показывают размещение на складе товаров, используемых менее часто при отпуске покупателю. Градация направлений расположения товаров на складе необходима для более эффективного использования складских площадей в организации.

Вдоль горячих линий могут также располагаться крупногабаритные товары и товары, хранящиеся без тары, так как их перемещение связано со значительными трудностями.

Непременным условием рациональной организации работ на складе является наличие номенклатуры – ценника материалов, списка должностных лиц, которым предоставлено право разрешать отпуск материалов и образцов их подписей, графика отпуска материалов, должностных инструкций и форм учетной документации.

Для грузов, выгружаемых в ночное время или же прибывших без сопроводительных документов в поврежденной таре, в зоне выгрузки и приемки должно быть отведено и оборудовано место для временного хранения. Для рационального размещения различных товаров составляют экономически и технологически обоснованные схемы размещения. Задача заключается в определении оптимальных мест хранения для каждой товарной группы. Применение методов решения данной задачи (например, проведение АБС-анализа) сдерживается необходимостью наличия на складах соответствующего программного обеспечения и вычислительной техники, а также подготовленного персонала.

В схемах размещения за товарами определенных групп, подгрупп и наименований, как правило, закрепляются постоянные места хранения (адресная система хранения). Каждому месту хранения присваивают код (индекс, порядковый номер, условное обозначение и тому подобное), используя разные способы кодирования.

Коды мест хранения товаров – необходимые элементы автоматизированной системы поиска, перемещения и укладки грузов – заносят в базу данных. Они вводятся при поступлении товара и указываются при распечатке листа комплектации (маршрутной карты).

Важное значение для организации размещения и хранения материалов имеет способ закрепления мест хранения, о которых уже шла речь ранее. В настоящее время используют три способа закрепления мест хранения:

- постоянный;
- переменный;
- смешанный.

Постоянное закрепление мест хранения вводится для продукции, которая постоянно находится на складе в качестве запаса, а также для продукции, которая требует специального технологического оборудования для складирования.

Переменное закрепление мест хранения вводится для массовой, крупногабаритной и тяжеловесной продукции с небольшим сроком хранения.

Применение этого способа дает возможность максимально использовать места хранения для укладки поступившей продукции.

Сущность этого способа состоит в том, что после укладки продукции на свободное место в стеллаже на графической модели стеллажа, которая крепится на его торце, в клетку, соответствующую занятой ячейке стеллажа, навешивается карточка с указанием номенклатурного номера продукции и ее разновидности. При отпуске всей продукции с места хранения карточка снимается с модели.

В практике работы складов применяют также смешанную систему закрепления продукции за местами хранения, при которой часть мест хранения закрепляется за определенными видами продукции постоянно, а часть – переменного. Однако наиболее экономичным является способ переменного закрепления продукции, позволяющий максимально использовать оборудование для хранения материалов.

3.2 Оценка эффективности программного продукта «ИП: торговый Склад Проф. 3.0»

Недостатком «1С: Торговля+склад» является то, что эта система не предназначена конкретно для специализированных торговых предприятий, в ней не учтена специфика их деятельности. Так же система не учитывает просроченный, «залежавшийся» товар.

Оптимальной программой для усовершенствования нашего склада будет «ИП: торговый Склад Проф. 3» разработанная компанией «Рилл-Софт», поскольку с помощью нее можно решить все поставленные задачи. Основным преимуществом является открытая платформа «Инфо-Предприятие» благодаря которой, любые другие функции не входящие в базовую комплектацию программы по желанию клиента (руководство склада) могут быть реализованы на месте (для этого необходимо связаться с сервисной службой разработчика этой программы и докупить у них необходимые модули или модуль; например, модуль «Бухгалтерия»). Возможность внедрения подобных модулей на предприятие

свидетельствует о полной автоматизации всего предприятия.

Назначение системы «Торговый склад ПРОФ» является настройкой на платформе «Инфо-Предприятие 2.2» и представляет собой систему для автоматизации складского учета в торговле и на производстве, одновременно как для малых, так и для крупных предприятий.

Система управляет грузами, имеющими уникальные номера, выдавая команды на перемещение грузов в определенные зоны склада или выполнение других операций с ними в соответствии с решаемыми на складе задачами.

Работа системы невозможна без технологий автоматической идентификации – радиочастотной или штрихкодирования. Для сбора и передачи данных все чаще стали применять LAN-системы на основе локальной радиочастотной сети.

Функционируют эти системы следующим образом. Прибывший на склад товар поступает в зону приемки, штрихкоды на паллетных этикетках сканируются. Если в системе уже имеется информация об этой паллете, которая могла быть передана поставщиком по электронной почте или на дискете, паллета подается в зону хранения.

Предварительно система автоматически, исходя из габаритных и массовых характеристик паллеты, находит свободное место на складе, где будет размещена паллета. Программа распределяет задания по размещению грузов между работниками склада. Эти задания распечатываются или передаются в портативные терминалы сбора данных. Они оптимизированы таким образом, чтобы работники не мешали друг другу и их пути по возможности не пересекались. Рабочий склада может попытаться «переубедить» систему и заставить ее согласиться, что товар может быть размещен по другому адресу. Если система «соглашается», новый физический адрес размещения груза будет заменен и в базе данных складской системы.

Другая команда работников склада занимается подбором заказанного товара. В их терминалы сбора данных система также помещает набор заданий.

Задание выглядит как набор цифровых данных – обычно номер груза, который необходимо отобрать, и номер ячейки, где данный груз расположен либо

куда данный груз должен быть доставлен, а также описание операции с данным грузом. Для подтверждения правильности выполнения операций работник сканирует штрихкоды на грузах и ячейках, которые используются для кодирования уникальных номеров грузов и ячеек. Следующая операция выдается только после подтверждения правильности выполнения предыдущей операции. Таким образом, система позволяет контролировать любое перемещение груза и управлять всеми работами на складе, который может обслуживать команда из нескольких человек.

При приеме продукции в программу можно вбить такую характеристику как срок годности, при окончании срока годности программа за несколько дней оповестит сотрудников об этом. Так же программа может оповещать о товаре, который носит сезонный характер, чтобы данный вид товара не «залеживался».

Комплектация компьютеров полностью удовлетворяет системные требования программы «ИП: Торговый склад Проф.3.0».

3.3 Оценка эффективности использования предлагаемого программного продукта «ИП: торговый Склад Проф.3.0»

Технологический процесс приемки товара на складе с оформлением всей сопровождающей документации после установки программного продукта «ИП: торговый Склад Проф.3» теперь занимает намного меньше времени. Сотрудники склада не тратят время на поиск свободных мест, не пересекаются в проходах и не мешают друг другу. Расчитаем затраты на внедрения программы, а также обучение сотрудников предприятия ООО «Оптовик», основным навыкам работы.

В год время на рутинную работу сотрудников сократилось до 300 часов на 1 человека. В стоимостном выражении затраты уменьшились на 15 000 руб.

Учитывая, что с применением данной программы у а не будет «ненужных» запасов на складе, то в оборот поступит 20 340 542 руб.

Стоимость версий программы:

- ИП2 ПРОФ: Торговый Склад 3 для Win2007/2008, составляет 25 000 руб.

- ИП2 ПРОФ: Торговый Склад 3 дополнительное рабочее место (версия для 10 мест), составляет 7 000 руб., каждое новое автоматизированное рабочее место АРМ.

Обучение сотрудников работе в программе. Курс обучение рассчитан на 20 – 24 академических часов, стоимость курса (с одного человека) – 1 200 руб. Обучить необходимо 15 человек, итого стоимость обучения сотрудников составит $1\,200 \times 15 = 18\,000$ руб.

Программа курса:

- установка, запуск и настройка программы «Инфо-Предприятие»;
- создание и настройка рабочего журнала хозяйственных операций;
- настройка плана счетов;
- ввод и проверка исходных остатков;
- способы ввода информации в журнал хозяйственных операций;
- файловые операции при работе с журналом хозяйственных операций;
- регламентная отчетность, построение баланса и других регламентных отчетных форм, а также обучение другим функциям программы.

Занятия проходят в благоустроенном классе, оснащенном современной компьютерной техникой под руководством профессиональных преподавателей, специализирующихся по программе «Инфо-Предприятие».

Абонементное обслуживание. Вызов специалиста, включая 1 час работы по обслуживанию сетевых (от 2-х пользователей и более) версий программы ИП:ТС – 2 500 руб.

Полное абонементное обслуживание, за 1 месяц (Инфо-Предприятие, техническое, информационное) – 4 000 руб.

Доставка и установка программных продуктов Инфо-Предприятие (кроме дополнительных рабочих мест) осуществляется бесплатно.

Финальная стоимость программы с ее установкой, обучением работе и месячным обслуживанием:

- стоимость программы – 25 000 руб.;
- стоимость дополнительного рабочего места – 7 000 руб.;

- стоимость обучения сотрудников – 18 000 руб.;

Стоимость 240 мин. Работы специалиста при установке программы на дополнительное рабочее место – 5 000 руб.

Стоимость обслуживания за 1 месяц – 4 000 руб.

Итого стоимость установки и обслуживания программы ИП2 ПРОФ: Торговый Склад 3.0» составляет по основным статьям затрат: 25 000 руб. + 7 000 руб. + 18 000 руб. + 5 000 руб. + 4 000 руб. = 59 000 руб.

После оценки затрат на внедрение программного комплекса, приведем примеры использования программы для более эффективного управления складским хозяйством и оптимизации базовых операций специалистов склада.

После внедрения на склад программы «ИП2 ПРОФ: Торговый Склад 3» можно отметить следующие положительные показатели:

- сокращение издержек за счет повышения эффективности логистических процессов;
- ускорение процедур выполнения всех технологических операций на складе, печать сопроводительных документов;
- прозрачный управленческий и оперативный учет на складе с широким выбором аналитических данных;
- снижение трудовых затрат;
- снижение стоимости инвентаризации, за счет использования мобильных компьютерных терминалов сбора данных. Инвентаризация склада без остановки его работы;
- снижение частоты проведения инвентаризации склада;
- повышение качества обслуживания клиентов, за счет точного и своевременного выполнения сформированных заказов;
- получение информации в on-line режиме обо всех процессах, товарах и персонале склада;
- снижение потерь товара на складе.

Программа имеет инновационный эргономичный и интуитивно понятный интерфейс, которому разработчики уделили особое внимание. При кажущейся

простоте и незатейливости программы она обладает большим количеством функций. Существенным отличием от других программ является то, что она сама подстраивается под особенности складского учета, в результате пользователь видит только те функции, которые ему нужны и ничего лишнего.

На рисунках 6 и 7 показан пример составления накладной с минимальным и стандартным набором функциональности, с вводом новой товарной группы. Сотрудник склада вводит необходимые атрибуты документа, ожидаемое сокращение времени на обработку одной накладной 30 -35 мин.

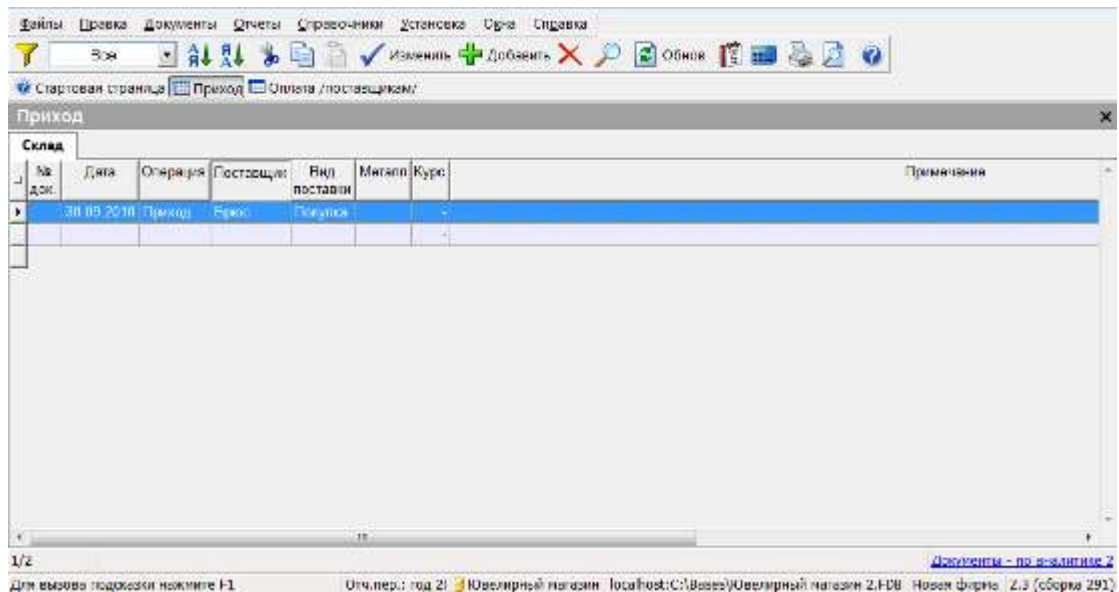


Рисунок 6 – Основное окно работы «Инфо-Предприятие»

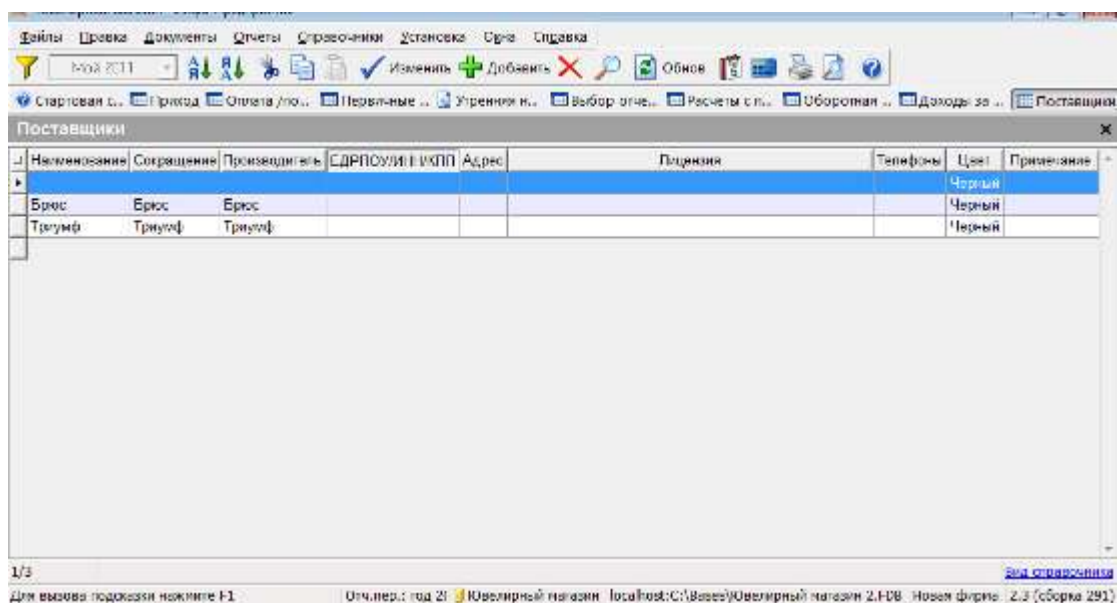


Рисунок 7 – Рабочее окно с вводом новой товарной группы

Теперь кратко рассмотрим процедуру ввода нового поставщика и обработка сведений о нем рисунки 8 и 9.

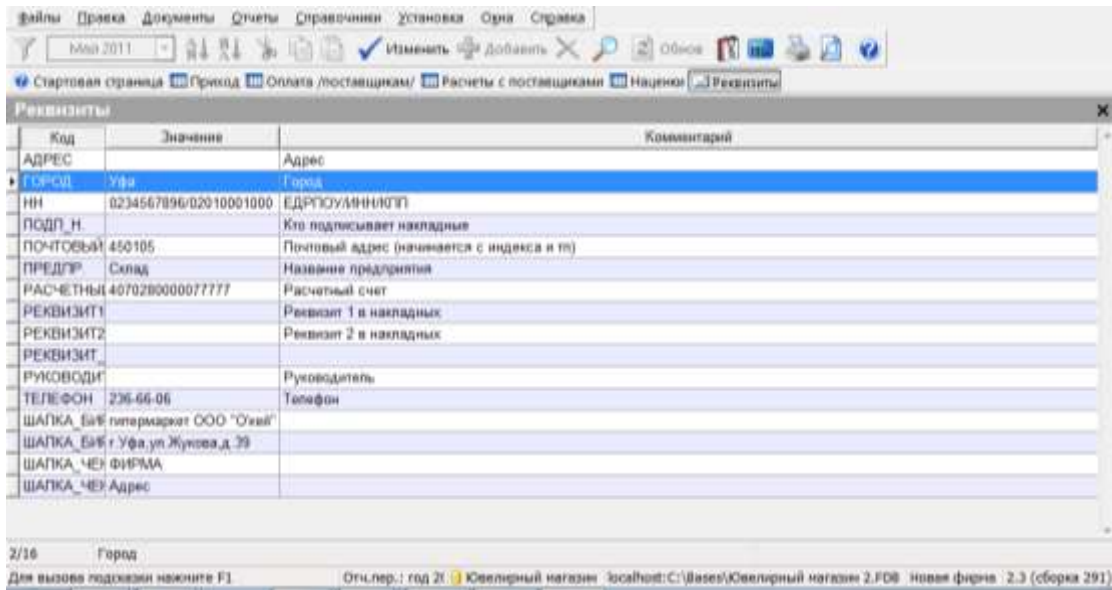


Рисунок 8 – Формирование нового поставщика в системе и связанных с ним потоков товаров и товарных групп

В складской логистике важна роль электронного документооборота, в программу внедрены системы электронного документооборота (СЭД), и график преемственности документов, т.е. подчиненный документ, создается своевременно.

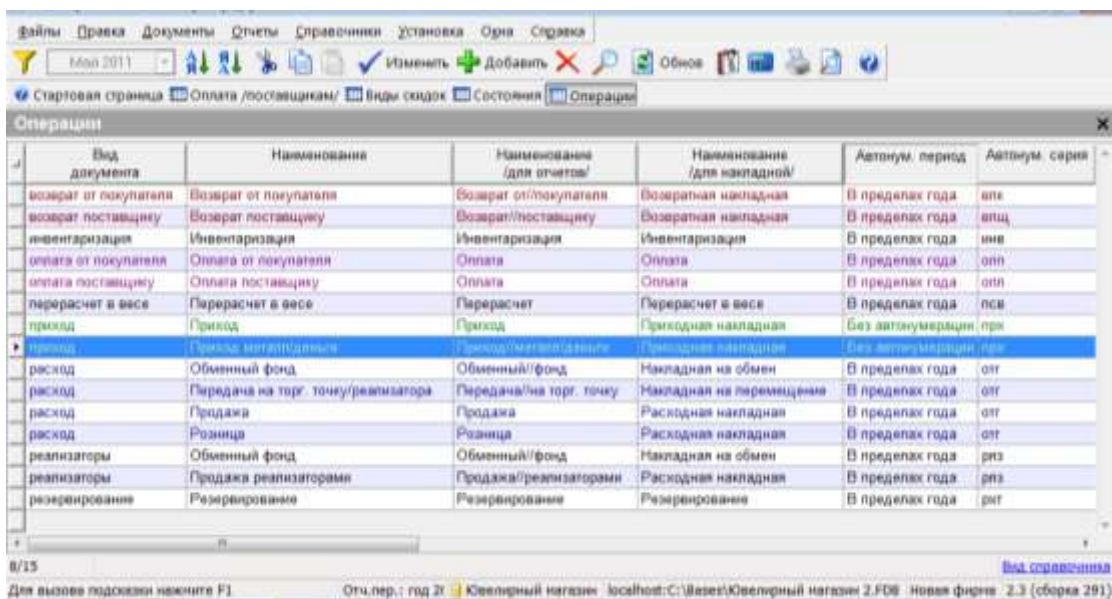


Рисунок 9 – Ведение в системе операций поставщика в системе и связанных с ним потоков товаров и товарных групп и электронных документов

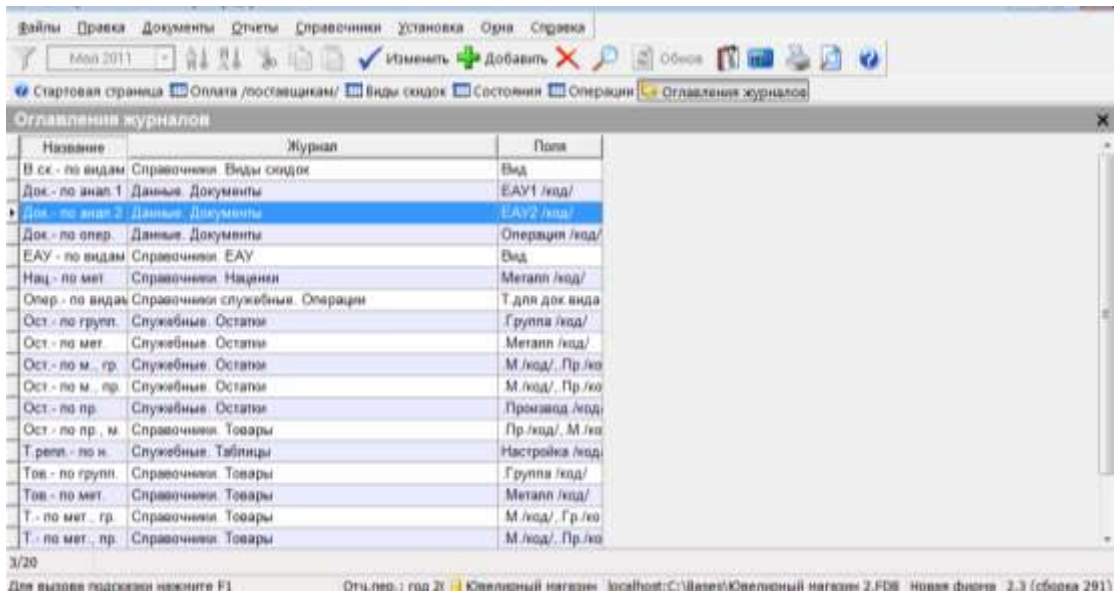


Рисунок 10 – Отслеживание остатков групп товаров при планировании поставок

Так же предусмотрен групповой выбор товаров - такой способ занесения товаров в накладную, когда отгружаемое кол-во указывается в справочнике товаров. Такой способ значительно сокращает время формирования нового документа, рисунок 11.

Кол-во	Цена	Страна	Артикул	Товар (осн)	остаток	Резерв	Оплачивается	Ед	Мин запас	Розн цена
4	360.00		00012	Салфетки бумажные 250 шт.д. 12 см	102	-	3	шт	-	-
			00095 AP5	Поднос круглый без ручек с декором	5	10	-	шт	-	-
			01 0026.121	Ложка для Iced Tea 18.3 см Fulvia 18/10	24	-	-	шт	-	-
3	31 000.00		2900-24 55	Набор столовых приборов	5	-	5	шт	-	1 550.00
1	4 500.00		28112 ROB	Мезанзин	6	-	-	шт	-	4 500.00
			F7252	Нож	3	-	-	шт	-	240.00
			F7261	Нож	4	-	-	шт	-	230.00
2	600.00		F7262	Нож	1	-	-	шт	2	300.00
			F7282	Нож	13	1	-	шт	-	240.00
			F7645	Нож	34	-	-	шт	-	295.00
			AP1	Услуги - аренда оргтехники				мес		5 000.00
			AP2	Услуги - аренда компьютерной техники				мес		6 000.00
			AP3	Услуги - аренда телефонных аппаратов				мес		2 000.00
			ПО.ДВ9001	Подводка сталь	12	-	-	шт	-	-
			T3037	Трубка черная перфорация	10	10	-	шт	-	-
			УГО.004	Уголок	32	-	-	шт	-	-

Рисунок 11 - Формирование документа при выборе товара

В базовой версии заложены наиболее распространенные товарные операции: приход, реализация, возврат и др. Однако, список доступных операций может быть легко расширен пользователем. Операции могут иметь статус

(состояние), которое влияет на отражение операций в учете. Например, счет может быть в состоянии выписки, резерва и т.д. В процессе изменения состояния происходят и изменения в учете.

Для всех исходящих документов предусмотрена система автонумерации, смотрите рисунок 11. Для каждого типа документа можно задать свой способ автонумерации. Например, можно использовать шаблоны номеров. Если вы работаете от лица нескольких юридических лиц, то вы можете использовать как сквозную нумерацию, так и отдельную.

При сквозной автонумерации документов номера накладных и счетов будут общими для всех наших фирм. По каждому году ведется своя нумерация и в зависимости от даты документа, программа будет использовать номера этого года. Это важно для формирования документов, а точнее итогов документов на конкретную дату, также удобно рассчитывать экономические показатели эффективности.

Упаковка может быть привязана к товару, группе или быть общей для всех товаров. Упаковка может быть задействована везде, где участвует товар.

Программа позволяет на разных стадиях движения товара использовать как базовую единицу измерения, так и различные виды упаковки. Например, в программе можно оприходовать товар в коробках, в прайс-листе указать цену за штуку, реализовать в ящиках, а отчеты получить в контейнерах и на всех этапах будет выполнен правильный пересчет кол-ва, цен и сумм.

Вывод документов и отчетов может осуществляться как в базовых единицах измерения, так и в упаковках. Инвентаризация выполняется в тех упаковках, в которых приходил товар, либо в базовых единицах измерения, если товар приходил в разных упаковках.

Резервирование может производиться на определенное количество дней. Предусмотрена возможность отслеживания просроченных счетов. Отгрузка по счету может производиться как целиком, так и частично (выборочно). Программа контролирует отгруженное по счету количество товаров. Счет может частично или полностью оплачиваться в части отгружаемых товаров, рисунок 12.

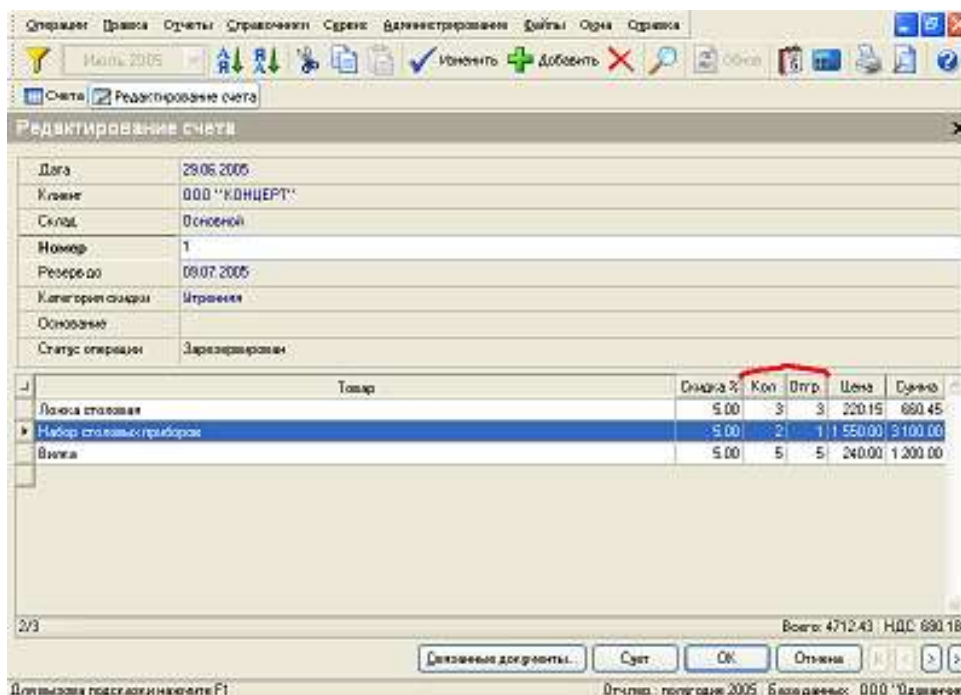


Рисунок 12 - Информация об оплатах и отгрузках по счету

Упрощенный способ работы, при котором счета выписываются вместе с накладными и счет-фактурами

Выписка заявок и частичное оприходование по заявке. Оприходование по заявке может производиться как целиком, так и частично (выборочно). Программа контролирует оприходованное по заявке количество товаров. Заявка может частично или полностью оплачиваться в части оприходованных товаров. Информация об оплатах по оприходованным товарам по заявке доступна в любой момент.

Предусмотрено ведение справочника курсов валют на каждый день. Валюты могут использоваться в прайс-листах, категориях цен, могут задаваться в целом для товара. Курсы валют задаются по отношению к курсу ЦБ, обычно это рубль, но можно задать и другую валюту.

Первичные документы могут заноситься в любой валюте, а курс браться из справочника валют или указываться индивидуально. Вывод документов на печать может осуществляться как в валюте документа, так и в базовой валюте или любой другой.

Валюта платежного документа и накладной, которую он оплачивает, могут и

не совпадать, но при этом, вне зависимости от валюты документа, книги покупок и продаж правильно считаются и формируют результат в базовой валюте. Колонка «цена», которую пользователь видит при выборе товара, всегда пересчитывается из валюты прайс-листа в валюту документа по указанному в документе курсу.

Справочник товаров содержит набор дополнительных атрибутов, которые определяются исходя из вида деятельности фирмы, например производитель товара, срок его хранения и др. Но этого бывает недостаточно для работы и анализа данных. Поэтому в программе реализован многомерный аналитический учет товаров. Аналитическими характеристиками товара являются цвет, размер, партия, серийный номер или любая другая характеристика товара, не влияющая на его цену или скидку.

При реализации пользователь всегда видит, сколько товара заданного цвета и размера. Для всего набора аналитик может быть включена проверка остатков. Любая аналитическая характеристика может быть привязана к товару, группе или быть общей для всех товаров. Все отчеты можно просматривать как в разрезе какой-либо аналитики, так и в целом по товару.

Все проводимые операции с клиентом можно упорядочить по договорам. Взаиморасчеты с клиентом могут выполняться как в рамках того или иного договора, так без указания. В договоре может быть указан целый ряд характеристик.

Задается максимальную сумму задолженности клиента или максимальное количество дней резервирования товара, для того чтобы программа контролировала это. Задавая категорию цен и скидок, по которым будут производиться взаиморасчеты, можно управлять тем, по каким ценам будут отгружаться товары.

При необходимости можно запрещать или разрешать отходить от условий договора. Отчеты по клиенту могут отображаться как по конкретному договору, так и в целом или с расшифровкой по договорам, также есть возможность объединение договором по степени важности или приоритету времени рисунок 13.

Код	Клиенты	Договор	На 01.01.2005 Долг клиента	Период			Расход		
				Поступления	Ожидается	Оплата от нас	Реализация	Возврат поставщику	Резерв
1009	ООО "КОНЦЕРТ"						3 739.93		609.09
1012	ООО "СтройПрофиль"			37 771.05					
1100	ЗАО "Динамика"	Д129		136 056.92		26 779.62		34 951.68	
		Д43В			6 982.00	34 568.54			
Итого				172 827.98	6 982.00	123 448.36	3 739.93	34 951.68	609.09

Рисунок 13 - Работа с клиентами склада, учет документов поставщика

Программа отслеживает остатки товаров в реальном режиме времени по всем складам, с учетом всех аналитических признаков товаров и при необходимости. Для контроля возникновения отрицательных остатков товаров, предусмотрены три режима: полный запрет отрицательных остатков, предупреждение об их появлении и отключение контроля.

В режиме запрета, проверка выполняется на уровне сервера, что гарантирует результат при многопользовательской работе. Расчет остатка может производиться с учетом минимального запаса (неснижаемого остатка). Помимо контроля над фактическими остатками, программа отслеживает резервы товаров и ожидаемое поступление, которые формируются при выписке счетов и заявок соответственно. Вместо контроля над отрицательными остатками можно воспользоваться отчетами, позволяющими выявить их.

По окончании инвентаризации можно формировать результат, который скорректирует учетные остатки товаров, и необходимые отчетные документы: сличительную опись, формы ИНВ-3, ИНВ-19 и др. В программе хранится история инвентаризаций, фактическое и учетное количество и фактическую и учетную цену на даты их проведения.

Инвентаризация выполняется на определенную дату (по которую подсчитывается учетное количество), в том числе и задним числом. Инвентаризация может выполняться как на всю номенклатуру, так и на ее часть и распространяться как на количество, так и на учетные цены товаров, смотрите рисунок 14.

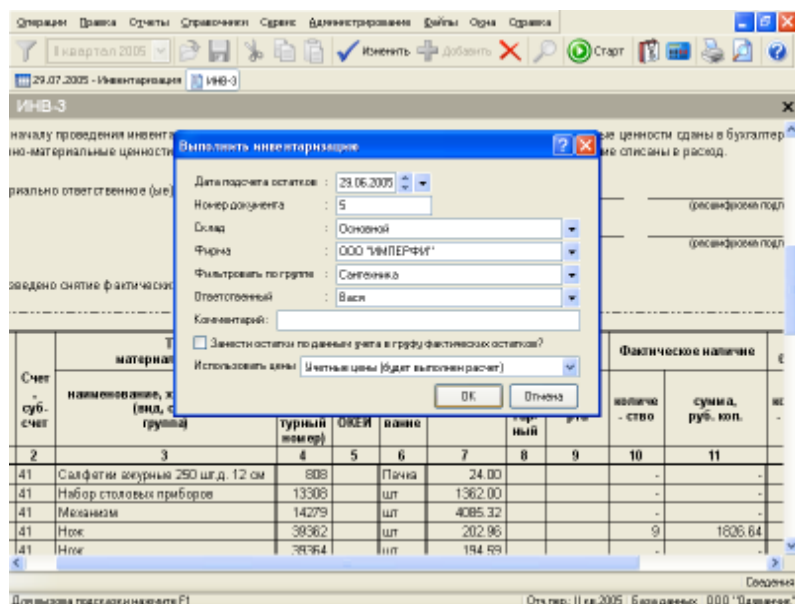


Рисунок 14 - Проведение инвентаризации на складе ООО «Оптовик»

Для пользователя можно разрешить или запретить доступ (просмотр, добавление, изменение или добавление) к любому журналу, полю, документу и т.д. Можно поставить ограничение на отображаемую информацию. Любые настройки можно выделить в «возможности» и «раздать» их пользователям, такая схема существенно сокращает время добавления и настройки прав пользователей. Контроля над тем, кто, когда и какую информацию добавил, изменил или удалил, что важно для учета ответственных лиц за складские операции.

Итак, после оценки экономических показателей ООО «Оптовик» было принято решение о закупке нового ПО и обучения сотрудников склада. После оценки затрат на модернизацию данный проект характеризуется как доступный, а после его реализации ожидается экономический эффект выраженный в экономии рабочего времени на складскую операцию. Это в итоге приведет к снижению нагрузки на персонал организации, позволит высвободить время сотрудников.

ЗАКЛЮЧЕНИЕ

В новых условиях рынка существенно поменялись правовые, финансово-экономические и социальные отношения как внутри предприятия, так и во внешней среде. Сложилось многообразие форм собственности, существенно изменились отношения предприятий с государством и другими субъектами рынка. Экономическая свобода, как условие и следствие рыночных отношений, предъявляет более высокие требования к уровню хозяйствования и экономической деятельности предприятия.

Процесс торговли, то есть процесс купли-продажи товаров, является функцией торгового предприятия (как оптового, так и розничного), которое осуществляет свою деятельность на основе коммерческого расчета. Торговое предприятие имеет самостоятельный баланс, обладает основными и оборотными средствами и осуществляет законченный торговый процесс, начиная с закупки товаров от поставщиков и заканчивая их продажей.

Основная задача торгового предприятия – закупка и продажа товаров в целях удовлетворения потребности населения, при минимальном уровне издержек обращения и получения достаточно высокого уровня прибыли. И далеко не последнюю роль в эффективной деятельности предприятия играет

После внедрения на склад программы «ИП2 ПРОФ: Торговый Склад 3.» можно отметить следующие положительные показатели:

- сокращение издержек за счет повышения эффективности логистических процессов
- ускорение процедур выполнения всех технологических операций на складе, печать сопроводительных документов
- прозрачный управленческий и оперативный учет на складе с широким выбором аналитических данных
- снижение стоимости инвентаризации, за счет использования мобильных компьютерных терминалов сбора данных. Инвентаризация склада без остановки его работы

- снижение частоты проведения инвентаризации склада
- повышение качества обслуживания клиентов, за счет точного и своевременного выполнения сформированных заказов
- получение информации в on-line режиме обо всех процессах, товарах и персонале склада
- снижение потерь товара на складе.

Для организации складской логистики и повышения эффективности работы склада необходимо провести комплексную автоматизацию деятельности предприятия ООО «Оптовик». После анализа затрат на внедрение программы, можно сказать, что ее внедрение целесообразно.

СПИСОК ЛИТЕРАТУРЫ

- 1 Азоев, Г. Л. Конкурентные преимущества фирмы [Текст] / Г. Л. Азоев, А. П. Челенков. — М.: ОАО Типография "Новости", 2000 – 204 с.
- 2 Арутюнова, Д.В. Стратегический менеджмент [Текст]: учеб. пособие / Д. В. Арутюнова. – Таганрог: Изд-во ТТИ ЮФУ, 2010. – 122 с.
- 3 Балдин, К.В. Риск-менеджмент [Текст] : учеб. пособие / К.В. Балдин, С.Н. Воробьев. – М.: Гардарики, 2012. – 285 с.
- 4 Балдин, К.В. Управление рисками [Текст] : учеб. пособие / К.В. Балдин. – М.: ЮНИТИ, 2008. – 512 с.
- 5 Бланк, И.А. Управление расходами [Текст] : учебный курс / И.А. Бланк. – 2-е изд., перераб. и доп. – Киев: Ника-Центр, Эльга, 2008. – 416 с.
- 6 Бурмистрова, Л.М. Финансы организаций (предприятий) [Текст] : учеб. пособие / Л.М. Бурмистрова. – М.: ИНФРА-М, 2010. – 640 с.
- 7 Волков, И.М. Проектный анализ [Текст] : учеб. пособие / И.М.Волков, М.В. Грачева. – М.: Инфра-М, 2009. – 245 с.
- 8 Васильева, А.С. Финансовый анализ [Текст]: учеб. пособие / А.С. Васильева, М.В. Петровская. – М.: КНОРУС, 2009. – 544 с.
- 9 Горфинская, В.Я. Курс предпринимательства [Текст] : учеб. пособие / В.Я. Горфинская, В.А. Швандер. – М.: ЮНИТИ, 2008. – 256 с.
- 10 Гребенкин, В.В. Основы предпринимательства [Текст]: курс лекций / В.В. Гребенкин. – М.: МИЭМП, 2011. – 190 с.
- 11 Деловой квартал [Электронный ресурс]. – Новосибирск, 2012. – Режим доступа: <http://nsk.dkvartal.ru/>. - Загл. с экрана.
- 12 Дубрович, А. П. Маркетинговые исследования в логистике [Текст]: учеб. пособие / А. П. Дубрович. – СПб.: Питер, 2012. – 384 с.
- 13 Забелин, П.В. Основы стратегического управления [Текст]: учебник / П.В. Забелин, Н.К. Моисеева. – М.: ИВЦ «Маркетинг», 2013. – 95 с.
- 14 Кабушкин, Н.И. Основы менеджмента [Текст]: учеб. пособие / Н.И. Кабушкин. – М.: ТОО «Остожье», 2012. – 251 с.

- 15 Люкшинов, А.Н. Стратегический менеджмент [Текст]: учебник / А.Н. Люкшинов. – М.: ЮНИТИ, 2011. – 240 с.
- 16 Менеджмент организации [Текст]: учеб. пособие / З.П. Румянцева, Н.А. Саломатин, Р.З. Акбердин. – М.: ИНФРА – М, 2013. – 378 с.
- 17 Миронова, Н.В. Маркетинг различных типов услуг [Текст]: учебник / Н.В. Миронова. – Минск: Изд-во КОРКУС, 2007. – 125 с.
- 18 Саймон, А.Г. Менеджмент в организации [Текст]: учебник / А.Г. Саймон, У.Д. Смитбург, А.В. Томпсон. – М.: Экономика, 2009. – 234 с.
- 19 Симионова, Н.Е. Методы анализа рынка [Текст]: учебник / Н.Е. Симионова. – М.: Экспертное бюро, 2010. – 128 с.
- 20 Популярная экономическая энциклопедия [Текст] / под ред. А.Д. Некипелова. – М.: Большая Российская энциклопедия, 2011. – 660 с.
- 21 Современный экономический словарь [Текст] / Б.А. Райзберг, Л.Ш. Лозовский, Е.Б. Стародубцева. – 3-е изд., перераб. и доп. – М.: ИНФРА-М, 2007. – 128 с.
- 22 Стратегия и тактика антикризисного управления фирмой [Текст] / под ред. А.П. Градова, Б.И. Кузина. – СПб.: Спец. литература, 2012. - 510 с.
- 23 Томпсон, А. А. Стратегический менеджмент: концепции и ситуации [Текст]: учебник / А.А. Томпсон, А.Д. Стрикленд. - М.: ИНФРА-М, 2012. – 246 с.
- 24 Фатхудинов, Р.А. Производственный менеджмент [Текст]: учебник для вузов / Р.А. Фатхудинов. – М.: «Бизнес – школа Интел - Синтез», 2007. – 305 с.
- 25 Яковлев, Г. А. Экономика и статистика [Текст]: учеб.пособие / Г. А. Яковлев. - М.: РДЛ, 2015. – 368 с.